

ÚZEMNÍ PLÁN TUPADLY



Pořizovatel:

Městský úřad Čáslav
Odbor výstavby a regionálního rozvoje
Žižkovo náměstí 1, 286 01 Čáslav

Projektant :

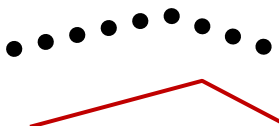
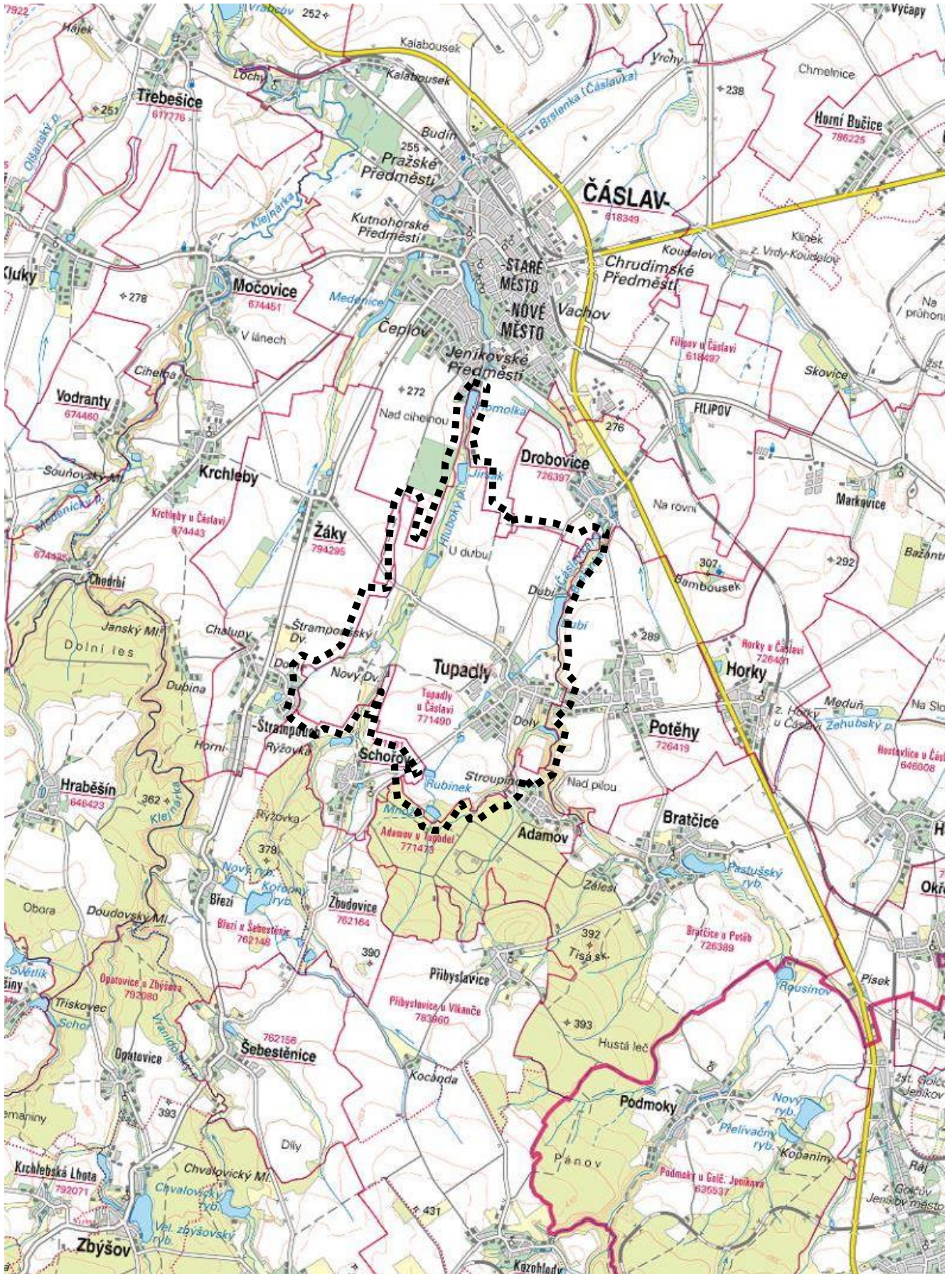
ing. arch. Rostislav Jukl, Talafusova 966, Kutná Hora
Autorizace ČKA 962

DATUM: září 2021

Územní plán Tupadly byl spolufinancován z prostředků
Ministerstva pro místní rozvoj ČR

ZÁZNAM O ÚČINNOSTI

Územně plánovací dokumentace	územní plán Tupadly
Vydaná zastupitelstvem	Obce Tupadly
Pod č.j.	
Dne	
Datum nabytí účinnosti	
Pořizovatel	Městský úřad Čáslav Odbor výstavby a regionálního rozvoje Žižkovo náměstí 1, 286 01 Čáslav
Jméno a příjmení	Martina Plechatová
Funkce	Referent odboru výstavby a regionálního rozvoje
Podpis úředně oprávněné osoby pořizovatele	
Otisk úředního razítka	



HRANICE ŘEŠENÉHO ÚZEMÍ

HRANICE KATASTRÁLNÍHO ÚZEMÍ

Obsah dokumentace		
Územní plán		
<u>Textová část</u> včetně vymezení prvků územního systému ekologické stability		
<u>Grafická část</u>	č.v.1 Základní členění území	1 : 5 000
	č.v.2 Hlavní výkres	1 : 5 000
	č.v.3 Veřejně prospěšné stavby, opatření a asanace	1 : 5 000
Odůvodnění územního plánu		
<u>Textová část</u>		
<u>Grafická část</u>	č.v.4 Koordinační výkres	1 : 5 000
	č.v.5 Výkres širších vztahů	1 : 50 000
	č.v.6 Výkres předpokládaných záborů půdního fondu	1 : 5 000

Obsah textové části územního plánu:

1. Identifikační údaje, vymezení řešeného území
2. Vymezení zastavěného území
3. Základní koncepce rozvoje území obce, ochrany a rozvoje jeho hodnot
4. Urbanistická koncepce, vymezení zastavitelných ploch, ploch přestavby a systému sídelní zeleně
5. Koncepce veřejné infrastruktury, podmínky pro její umístění
6. Koncepce uspořádání krajiny, územní systém ekologické stability, prostupnost krajiny, protierozní opatření, ochrana před povodněmi, rekreace, dobývání ložisek nerostných surovin
7. Podmínky pro využití ploch s rozdílným způsobem využití, prostorové uspořádání, podmínky ochrany krajinného rázu
8. Vymezení veřejně prospěšných staveb, veřejně prospěšných opatření, staveb a opatření k zajišťování obrany a bezpečnosti státu a ploch pro asanaci, pro které lze práva k pozemkům a stavbám vyvlastnit
9. Vymezení dalších veřejně prospěšných staveb a veřejně prospěšných opatření, pro které lze uplatnit předkupní právo
10. Údaje o počtu listů územního plánu a počtu výkresů k němu připojené grafické části
11. Vymezení ploch a koridorů, ve kterých je rozhodování v území podmíněno zpracováním územní studie, stanovení podmínek pro její pořízení a přiměřené lhůty pro vložení dat o této studii do evidence územně plánovací činnosti
12. Stanovení pořadí změn v území (etapizace)

Obsah textové části odůvodnění územního plánu:

1. vyhodnocení koordinace využívání území z hlediska širších vztahů v území
2. vyhodnocení splnění požadavků zadání, v případě zpracování též údaje o splnění pokynů pro zpracování návrhu
3. komplexní zdůvodnění přijatého řešení a vybrané varianty, včetně vyhodnocení předpokládaných důsledků tohoto řešení, zejména ve vztahu k rozboru udržitelného rozvoje území
4. informace o výsledcích vyhodnocení vlivu na udržitelný rozvoj území spolu s informací, zda a jak bylo respektováno stanovisko k vyhodnocení vlivů na životní prostředí, popřípadě zdůvodnění, proč toto stanovisko nebo jeho část nebylo respektováno
5. vyhodnocení předpokládaných důsledků navrhovaného řešení na zemědělský půdní fond a pozemky určené k plnění funkcí lesa

1. IDENTIFIKAČNÍ ÚDAJE, VYMEZENÍ ŘEŠENÉHO ÚZEMÍ:

Název akce:	územní plán Tupadly
Stupeň:	územní plán
Řešené území:	řešeným územím je správní území obce Tupadly obec Tupadly – kód obce 534480 – výměry 658 hektarů k.ú. Tupadly u Čáslavi
Okres :	Kutná Hora
Pořizovatel :	Městský úřad Čáslav Odbor výstavby a regionálního rozvoje Nám. J. Žižky z Trocnova 1, 28601 Čáslav
Projektant :	ing.arch. Rostislav Jukl, Talafusova 966, Kutná Hora, IČ 464 01 326
Datum zpracování:	duben – srpen 2020 Úprava po společném jednání květen 2021 Úprava po veřejném jednání září 2021

Obec Tupadly má územní plán zpracovaný v roce 2001. Územní plán Tupadly byl schválen obecním zastupitelstvem dne 20.8.2001.

Podkladem pro zpracování návrhu bylo schválené zadání územního plánu.

Schváleno usnesením Zastupitelstva obce Tupadly podle § 47 odst. 5 zákona č. 183/2006 Sb., o územním plánování a stavebním řádu (stavební zákon), ve znění pozdějších předpisů, dne*27. 11. 2019*....., číslo usnesení*101/19*.....



2. VYMEZENÍ ZASTAVĚNÉHO ÚZEMÍ:

Zastavěné území (jeho hranice) je návrhem územního plánu vymezeno k 1.1.2020.

Vyznačeno je v grafické části územního plánu ve výkresech č. 1, 2 a jeho odůvodnění č. 4.

Zastavěné území v řešeném území tvoří:

Tupadly - zástavba venkovského typu i rodinnými domy, v centru s parkově upravenou návší jsou objekty občanské vybavenosti a areál zámku s hospodářskými budovami. Plocha pro výrobu je na západním a severním okraji. V krajině je několik samostatných zastavěných ploch (Nový Dvůr, u rybníka Dubí, zemědělské stavby, část zástavby u Dolního Štrampouchu).

Počet částí	1
Katastrální výměra	668 ha
Počet obyvatel	650
Nadmořská výška	256 m n.m.

3. ZÁKLADNÍ KONCEPCE ROZVOJE ÚZEMÍ OBCE OCHRANY A ROZVOJE JEHO HODNOT

a) koncepce rozvoje území obce:

Koncepce rozvoje území vychází z požadavku na respektování a ochranu stávajících hodnot území a zástavby a to i historicky dané urbanistické koncepce zástavby. Byly respektovány i širší vazby na okolí a to u dopravní, technické infrastruktury a krajiny. Navrženy a vymezeny jsou pro další rozvoj převážně plochy bydlení. Vytvářeny budou podmínky ochrany přírody a krajiny, zvyšována její rekreační a krajinářská hodnota doplněním zeleně.

Zástavba je navrhována do nezastavěných ploch zástavby a nezbytné minimum rozšíří zastavěné území.

Je navržen rozvoj pouze funkční složky bydlení a doplnění o technickou infrastrukturu. Zpracováno je řešení krajiny včetně její ochrany a doplnění zelení.

b) ochrana a rozvoj hodnot území:

b1) urbanistická struktura

Obec Tupadly leží ve střední části okresu Kutná Hora, 5 kilometrů jižně od Čáslavi. Má pouze jednu zastavěnou část – Tupadly a několik samostatných objektů v krajině. Obec patří do kategorie menších obcí 500 – 1000 obyvatel a leží v oblasti mimo spádovou oblast výrazných pólů osídlení – Kolína či Kutné Hory. Spádovost za institucemi státní správy směřuje do Čáslavi (stavební úřad Čáslav), která je přirozeného obslužného spádu. Zástavba obce není pravidelná, má náves obklopenou bývalými zemědělskými usedlostmi a poměrně rozsáhlý systém rostlých a nepravidelných komunikací obklopených zástavbou. Objekty jsou přízemní, nebo patrové se sedlovou střechou. Stavebně je srostlá s obcí Potěhy. V centru je zámek s hospodářskými objekty, objekt bývalého pivovaru. Velkou plochu západně zabírá hospodářský výrobní areál a několik menších areálů.

Soustřeďuje pro své potřeby odpovídající vybavení a služby. V obci je obecní úřad a obchod, restaurace a mateřská škola - základní škola je v sousedních Potěhách. Severně (za obcemi Drobovice a Potěhy) prochází silnice č. I/38 Kolín Havlíčkův Brod a železniční trať Praha - Brno se zastávkou v Horkách a stanicí Golčově Jeníkově - vše mimo řešené území, ale v dosahu. Od obce 25 kilometrů jihozápadně je dálnice D1 Praha – Brno s nájezdem u Zruče nad Sázavou a 25 kilometrů severně dálnice D11 Praha – Hradec Králové.

Obec leží v dopravně výhodné poloze - asi 3 km od silnice I/38 a železniční tratě. Zároveň je v blízkosti město Čáslav se svými službami a výrobou. Spolu se stavebně srostlou obcí Potěhy tvoří (i počtem obyvatel) jádro významného centra severní části okresu. Významný vliv na rozvoj obce a hlavně krajiny má zemědělské družstvo v Potěhách i se svými areály. Cílem návrhu je využití této pro rozvoj dobré návaznosti území a jeho výhodné polohy v blízkosti Čáslavi a obcí s nimiž vytvořily mikroregion (Potěhy...). Rekreační možnosti jsou v lesích na jihu.

V krajině je několik stabilizovaných samostatných areálů (Nový Dvůr, bývalý mlýn Dubí, zemědělské stavby, areál Diana, bývalý mlýn u Trubného rybníka, zástavba u Dolního Štrampouchu.

Zástavba obce plynule přechází do zemědělské krajiny s menší rekreační hodnotou. Zástavba obce je nízkopodlažní. Stavební dominantou je zámek. Návrh předpokládá zachovat stávající urbanistickou strukturu, především dochovanou v centru okolo návsi s množstvím historických objektů. Zachována bude i historická uliční síť. Bude respektována současná hladina zástavby včetně střech.

Návrh je založen na principu rozvoje (soustředění výstavby) v okolí stávající zástavby s tím, že z důvodu časté nevhodnosti terénu k výstavbě v zastavěném území obce bude nutné

překročit současnou hranici zástavby do nezbytného zemědělského okolí a do přiléhající krajiny (vzhledem k situaci stávajících sítí umožnit zástavbu v navazujícím krajinném pásu). V zástavbě obce je několik volných ploch pro novou výstavbu (tím se intenzivněji využije stávající a navržené technické vybavení obce) a nebude se rozptylovat zástavba do krajiny. Takovým prostorem pro obytnou zástavbu je v Tupadlech jejich jihovýchodní část. Výroba bude ve stávajících areálech a plochách daných v platném územním plánu.

V obci se minimálně rozvíjí rekreace formou druhého bydlení v chalupách a v rekreačních objektech. Pro sport a rekreaci je stávající hřiště. Terén je mírně sklonitý na severu s intenzivně zemědělsky využívanou krajinou s malým podílem lesů (kromě doprovodu vodních toků a na jihu). Průměrná nadmořská výška je 290,0 m n.m. (nejnižší 240 m.n.m. u Hlubokého rybníka a 320m. n.m. v lese na jihu u Množila. Oblast je mírně suchá se srážkami kolem 600 mm za rok.

Územím protéká Brslenka - Čáslavka (na jejímž toku jsou tři rybníky Fabr., Dubí a u Drobovic) a Hluboký potok s rybníky Trubný, Hluboký rybník a Homolka.

Část řešeného území je lesní porost s množstvím cest. Krajinu je možno využít celoročně k turistice. Rekreační možnosti se zvýší vytvořením nových procházkových a cyklistických cest při pozemkových úpravách na pozemcích zemědělské půdy.

Zachována zůstane současná hrana zástavby plynule přes zahrady přecházející do volné krajiny a zastavovány nebudou ani zahrady u zemědělských usedlostí. Zástavba v přímém kontaktu se zemědělskou půdou bude doplněna přechodovými prvky (zahrady, parkové plochy, zatravněné plochy, aleje...) u některých zemědělsky využívaných ploch obklopujících obec bude doplněna zeleň. To spolu s obnovou doprovodné zeleně u cest, silnic a v krajině, přinese úpravu obrazu krajiny i zvýší její rekreační hodnotu.

Do obce je zaveden vodovod, plynovod a provedena kanalizace s odkanalizováním do centrální čistírny odpadních vod.

b2) - památkově chráněné objekty (nemovité kulturní památky)

V řešeném území Tupadel jsou nemovité kulturní památky:

Areál zámku - rejstříkové č. ÚSKP 27021/2-1188 (katalogové číslo 1000138239).

Areál zámku, bývalé lodžie, ohrazení a brány. Původně tvrz, vzniklá nebo přestavěná po roce 1538 a po té raně barokně v letech 1635-40. Zámek rozšířen po roce 1720 o kapli sv. Mikuláše a upraven ve 2. pololetí 18. století a po roce 1865.

Venkovská usedlost č.p.62 - rejstříkové č. ÚSKP 40299/2-1189 (katalogové číslo 1000152358)

Areál obytného domu s hospodářskou částí a s ohradní zdí s branou. Volně stojící přízemní dům s hladkou fasádou, ozdobným štítem a sedlovou střechou. Dům klasicistního původu z doby kolem roku 1800, hospodářské stavení zřejmě z 2. poloviny 19. století.

Hospoda čp. 31 - rejstříkové č. ÚSKP 10071/2-4270 (katalogové číslo 1000121877)

Dům přestavěný z nedokončeného kostela. Dvoupatrová budova na obdélném půdorysu s odsazenou východní částí a mansardovou střechou. Z výzdoby dochovány liseny a ozdobné šambrány oken v severní fasádě. Barokní z roku 1734.

Nezapsanými stavbami jsou křížky a pomníky v krajině a zástavbě (socha Sv. Jana Nepomuckého na návsi). Hodnotné jsou i hospodářské objekty panského dvora č.p.3 (volárna se stodolou - odvětraným seníkovým patrem- stavebně architektonicky kvalitní hospodářské budovy z poloviny a ¾ 19.stol v rozsáhlém hospodářském dvoře v sousedství zámku) a čp. 10 (částečně dochovaný hospodářský dvůr barokního původu přestavěný v 19. století), usedlost čp. 55 a urbanistická struktura obce v rozsahu stabilního katastru včetně čtrnácti domků vystavěných podle jednotného plánu před rokem 1838.

Stávající zastavěná území mají stabilizovanou venkovskou zástavbu, toto by měly novostavby a dostavby respektovat. Měly by být přízemní se symetrickou sedlovou střechou obvyklého sklonu, vhodný je obdélný půdorys budov o poměru stran 1:2 – 1:3.

V centru zástavby návrh předpokládá zachovat stávající urbanistickou strukturu, především dochovanou s řadou památkově chráněných objektů. Zachována bude i historická uliční síť. Bude respektována současná hladina zástavby včetně střech. Další regulativy budou po dohodě s orgánem památkové péče stanoveny v následných územních a stavebních řízeních.

V pohledech na sídlo bude zachována památkově cenná silueta s hlavní výškovou dominantou zámku.

b3) vývoj obce

Obec leží v prostoru, který byl v pravěku intenzivně osídlen, ovšem nejstarší osídlení zde není zdokumentováno. Pravidelné osídlování území Tupadel se datuje do 11. století. Obec byla založena v roce 1242. V dalších stoletích se několikrát změnili vlastníci obce. Od roku 1739 se obec stala vlastnictvím žlebských Auersperků. Dominantní stavbou v obci je barokní zámek postaven v 1. polovině 17. století. Auerspergové založili v roce 1735 pivovar. Textilní manufaktura byla zřízena v zámku v roce 1763. V části obce zvané Doly byla cihelna a cukrovar.

b4) – archeologie

Řešené území Tupadel leží v severovýchodním prostoru Kutnohorska, který byl od období pravěku intenzivně osídlen. V katastru jsou známy archeologické nálezy, které nejsou přesněji lokalizovány. Na základě ojedinělých nálezů kamenných nástrojů a vzhledem k blízkosti známých neolitických lokalit u Krchleb je předpoklad osídlení již od mladší doby kamenné.

V písemných pramenech jsou Tupadly uváděny již v roce 1242, pravděpodobně již s tvrzí, je nutno předpokládat i četné vrcholně středověké památky.

Archeologické památky jsou vyznačeny v návrhu a zajištěna jejich ochrana.

Veškeré stavební zásahy musí být předem projednány s AÚ AV ČR dle zákona č.20/87 Sb. O státní památkové péči, ve znění zákona č. 242/92 Sb.. Umožněn musí být záchranný archeologický výzkum a u větších akcí proveden předstihový archeologický výzkum.

4 . URBANISTICKÁ KONCEPCE, VYMEZENÍ ZASTAVITELNÝCH PLOCH, PLOCH PŘESTAVBY A SYSTÉMU SÍDELNÍ ZELENĚ

a) urbanistická koncepce

Pro rozvoj jsou dány dva hlavní směry rozvoje (bydlení a služby). Obytná výstavba se bude rozšiřovat směrem jižním a jihovýchodním. Výroba je stabilizována na okraji zástavby. Přednostně jsou využívány vnitřní rezervy území. Plochy pro rozvoj výroby a skladů nejsou navrhovány.

Návrh předpokládá zachovat stávající urbanistickou strukturu, především dochovanou v centru s řadou památkově chráněných objektů. Zachována bude i historická uliční síť. Bude respektována současná hladina zástavby. Zakotveno je i v regulacích jednotlivých ploch.

Urbanistická koncepce bude respektovat památkové hodnoty sídla.

Navržená urbanistická koncepce vychází ze současného stavu využití, uspořádání území a zástavby. Zástavba je uprostřed zemědělsky využívané krajiny s nižším podílem zeleně. Z toho vyplývá nutnost rozvoje rekreačních ploch uvnitř sídla, jako součást jednotlivých zón. Cílem návrhu rozvoje je využití dobré návaznosti území a jeho výhodné polohy v urbanizované oblasti tj. rozšířit možnosti zaměstnání, bydlení, rekreace a zajistit atraktivitu pro stávající obyvatele a podmínky pro jejich přírůstek.

Návrh je založen na principu rozvoje (soustředění výstavby) do stávající zástavby a nerozptylování výstavby do krajiny a narušování krajinného prostoru. Tím se intenzivněji využije stávající a navržené technické vybavení. Nově navržené plochy navazují na současnou zástavbu. Naprostá většina ploch pro zástavbu vyplňuje volné plochy v současné zástavbě anebo plochy s ní související. Plochy jsou určeny pro obytné funkce.

Dobrá je dopravní obslužnost po silnicích III. třídy. Jihozápadně vede dálnice D1 s nájezdem u Zruče nad Sázavou a severně dálnice D11. Ze silnic I. a II. třídy je nejbližší silnice č. I/38 Kolín – Havlíčkův Brod západně a č. II/338 Čáslav – Zbýšov východně.

Hřiště je u východní části zástavby.

Obec má velice dobrý rekreační potenciál a zeleň uvnitř a v blízkosti (lesní porosty v okolí). Cílem návrhu je využití této dobré návaznosti území pro rozvoj a jeho výhodné polohy v blízkosti města Čáslav.

Územní doprovodné aktivity, možnosti rekreace zajistí atraktivitu pro stávající obyvatele a podmínky pro jejich přírůstek. Pro stabilizaci obyvatel a jejich přírůstek jsou navrženy rozvojové plochy rodinné výstavby.

Objektů individuální rekreace je několik v zástavbě a jejich další rozvoj nebude navrhován. Pro sport a rekreaci je vhodná okolní krajina (vodní toky, lesy) a sportovní areál.

Rozvoj bude soustředěním výstavby v okolí stávající zástavby s tím, že z důvodu časté nevhodnosti terénu k výstavbě v zastavěném území obce bude nutné překročit současnou hranici zástavby do nezbytného zemědělského okolí a do přiléhající krajiny, a vzhledem k situaci stávajících sítí umožnit zástavbu v navazujícím krajinném pásu. Zachována zůstane současná hrana zástavby plynule přes zahrady přecházející do volné krajiny a zastavovány nebudou ani zahrady u zemědělských usedlostí. U zástavby obce je dostatek volných ploch pro novou výstavbu (tím se intenzivněji využije stávající a navržené technické vybavení obce) a nebude se rozptylovat výstavba do krajiny.

Tupadly leží 5 km jižně od města Čáslav. Sousedí s obcemi Potěhy, Žáky, Adamov, Drobovice, Schořov a městem Čáslav.

POČET OBYVATEL	663
POČET DOMŮ	
HUSTOTA OSÍDLENÍ	1,0 obyvatel/ha
ŘEŠENÉ ÚZEMÍ	k.ú . Tupadly u Čáslavi o výměře 658 hektarů
NADMOŘSKÁ VÝŠKA	270 - 320 metrů n.m.

Zastavěné území v řešeném území tvoří: Obec Tupadly je jeden souvisle zastavěný celek s několika samotami v krajině.

Tupadly mají zástavbu venkovského typu, v okrajových částech rodinnými domy na pravidelné parcelaci podél komunikací, v centru objekty občanské vybavenosti s parkově upravenou návší a zámek. Zástavba je soustředěna kole silnic III. třídy na něž se napojují místní komunikace.

Plocha pro zemědělskou výrobu je na východním okraji. Pro sport a rekreaci je stávající hřiště. Celou zástavbou prochází silnice III. třídy. Budou rozvojovým územím pro obytnou zástavbu a služby. V krajině je několik samostatných zastavěných ploch (Nový Dvůr, u rybníka Dubí, zemědělské stavby, část zástavby u Dolního Štrampouchu).

b.) vymezení zastavitelných ploch

V zastavěném a zastavitelném území jsou vymezeny jednotlivé funkční plochy u kterých jsou stanoveny podmínky využití v části 7 (STANOVENÍ PODMÍNEK PRO VYUŽITÍ PLOCH S ROZDÍLNÝM ZPŮSOBEM VYUŽITÍ).

Skládají se z jednotlivých funkčních ploch. Navržené záměry se týkají rozvoje zastavitelných ploch území obce – plochy pro bydlení. **Tyto plochy jsou vyznačeny v grafické části územního plánu a jeho odůvodnění ve výkresech č.1, 2 a 4.**

b1) plochy bydlení

Obytná zástavba je v obci zastoupena hlavně rodinnými domy. Většina z nich má přiléhající zahrady s ovocnými stromy. Malá část bytů je v zemědělských usedlostech.

Bytové domy v území jsou ve dvou samostatných plochách. Do budoucna se s jejich stavbou neuvažuje. Výstavba jednotlivých objektů je možná v plochách obytných.

Obytná zástavba rodinných domů se bude rozvíjet většími zastavitelnými plochami v Tupadlech. Bude v prolukách anebo navazovat na okrajové části stávající obytné zástavby. Ostatní části jsou stabilizované pouze s pozemky pro jednotlivé domy.

Obytná výstavba je navržena v těchto plochách:

Označení plochy	značka	Popis plochy - funkce	Podmínky využití - omezení
Z1	BV	<u>plochy bydlení – v rodinných domech – venkovské</u> je dostavbou plochy v zástavbě (druhé strany silnice západní zástavby Tupadel, na kterou navazuje. Výměru má 0,58 hektaru, je pro umístění 4 - 6 rodinných domů.	V platném územním plánu je schválena k zástavbě jako plocha č. 8. Plocha je napojena na stávající komunikaci a síť.
Z2	BV	<u>plochy bydlení – v rodinných domech – venkovské</u> je dostavbou pozemku SZ zástavby Tupadel. Je logickým pokračováním již existující obytné zástavby v zastavěném území. Výměra celkem 0,485 hektaru, je pro umístění asi 4 -6 rodinných domů.	
Z5	BV	<u>plochy bydlení – v rodinných domech – venkovské</u> Navazuje na existující obytnou zástavbu v proluce. Výměra celkem 0,65 hektaru, je pro umístění 4 - 6 rodinných domů)	V platném územním plánu je schválena pro bydlení.
Z6 veřejným prostranstvím (které, je součástí její plochy) je rozdělena na dvě části Z6a) , Z6b)	BV	<u>plochy bydlení – v rodinných domech – venkovské</u> je dostavbou pozemku v zástavbě (druhé strany silnice jižní části zástavby Tupadel) a pokračováním již existující obytné zástavby, na kterou navazuje. Po jejím jižním okraji je navržena komunikace. Výměra celkem 2,9 hektaru, je pro umístění 20 - 25 rodinných domů. Plocha je I. etapou zástavby jihovýchodní části obce.	V platném územním plánu je schválena k zástavbě jako plochy č.2 a 3. V souladu s § 7 odst.2 vyl. č. 501/2006 Sb. je nutno vymežit veřejné prostranstvím o výměře minimálně 1000 m2. <u>Je řešeno jeho vymezením v rámci plochy o výměře 0,3 hektaru - označeno Z13</u>
Z8	BV	<u>plochy bydlení – v rodinných domech – venkovské</u> Navazuje na existující	

		obytnou zástavbu. Výměra celkem 0,327 hektaru, je pro umístění 2 - 3 rodinných domů)	
Z10 veřejným prostranstvím (které, je součástí její plochy) je rozdělena na dvě části Z10a), Z10b)	BV	<u>plochy bydlení – v rodinných domech – venkovské</u> je dostavbou pozemku v zástavbě (druhé strany silnice jižní části zástavby Tupadel) a pokračováním plochy Z6 již existující obytné zástavby na kterou navazuje. Po jejím severním okraji je navržena komunikace. Výměra celkem 3,10 hektaru, je pro umístění asi 20 rodinných domů. Plocha je rozdělena na 2 etapy Z10 a) + Z10 b) Mezi nimi je vymezeno veřejné prostranství o výměře 2000 m2	V platném územním plánu je schválena k zástavbě. V souladu s § 7 odst.2 vyl. č. 501/2006 Sb. je nutno vymežit veřejné prostranstvím o výměře minimálně 1000 m2. <u>Je řešeno jeho vymezením v rámci plochy o výměře 0,2 hektaru - označeno Z14</u> Její část leží v OP lesa a silnice. Tato pásma budou respektována. II. ETAPA zastavitelná plocha Z10 a) severní část (1,7 hektaru po odečtení vynechaného pruhu podél lesa) – bude využita po zastavění 80% plochy Z6 III. ETAPA zastavitelná plocha Z10 b) jižní část (1,4 hektaru po odečtení vynechaného pruhu podél lesa) - bude využita po zastavění 80% severní části plochy Z10 a)
Z12	BV	<u>plochy bydlení – v rodinných domech – venkovské</u> - navazuje na západní zástavbu Tupadel. Výměra celkem 0,043hektaru, je pro umístění rod. domu	Její část leží v OP lesa. Toto pásmo bude respektováno.

Všechny plochy přiléhají ke zpevněným komunikacím a vedou kolem nich inženýrské sítě. Uvnitř zástavby je několik pozemků pro umístění jednotlivých rodinných domů.

Vytipované pozemky umožní stavbu asi 50 - 60 rodinných domů, ale po návrhové období nepředpokládáme s jejich úplným zastavěním.

V územním řízení při umísťování obytných domů v ochranném pásmu silnic musí být prokázáno splnění limitních hladin hluku z dopravy v denní i noční době.

Při umísťování chráněných prostor staveb ke zdrojům hluku v území musí být splněn hygienický limit hluku již v chráněném venkovním prostoru těchto staveb.

Plochy umísťované v ochranných pásmech letiště musí respektovat podmínky těchto pásem.

b2) plochy občanské vybavenosti:

Jsou v území tvořeny stávajícími stavbami a zařízeními v samostatných areálech, nebo jako součást jiných ploch (obytných a smíšených). Jsou členěny do 4 ploch

- plochy občanského vybavení – veřejná infrastruktura (OV) (obecní úřad...)
- plochy občanského vybavení – komerční (OM) (prodejny, provozovny...)
- plochy občanského vybavení - tělovýchovná a sportovní zařízení (OS) (hřiště)
- plochy občanského vybavení - hřbitovy (OH) (hřbitov)

a) Veřejná infrastruktura

Pozemky a plochy tohoto druhu občanského vybavení jsou dostatečné, jednotlivé objekty je možno umístit i v plochách bydlení.

b) Komerční infrastruktura

Zastoupena je pouze restaurací, obchody a službami. Je v samostatných objektech anebo v částech obytných objektů jako smíšená funkce.

c) Hřbitovy v řešeném území nejsou. S jeho vznikem se neuvažuje.

d) Tělovýchovná a sportovní zařízení

V obci je sportoviště a hřiště na východním okraji. Plochy sportovišť jsou stabilizované.

Neuvažuje se s dalšími plochami občanské vybavenosti. Jednotlivé objekty je možno umístit i v jiných funkčních plochách.

b3) plochy veřejných prostranství

Těmito prostory jsou návěs a parkově upravené plochy v zástavbě, Spravovány a udržovány jsou obcí. Vyžadují pouze ochranu a údržbu. Parkové plochy budou i v navržené obytné zástavbě, jako součást jejich plochy.

Zastavitelné plochy bydlení (kromě plochy Z6 a Z10) nepřesahují výměru 2 hektary a proto není v nich v souladu s § 7 odst.2 vyhl. č. 501/2006 Sb. nutno vymezit veřejné prostranstvím o výměře minimálně 1000 m².

V zastavitelné ploše Z6 (výměry 2,9 hektarů) je řešeno jeho vymezení v rámci plochy o výměře 0,3 hektaru - označeno Z13.

V ploše Z10 (výměry 3,1 hektaru) v souladu s § 7 odst.2 vyl. č. 501/2006 Sb. je vymezeno veřejné prostranstvím mezi jejími částmi Z10 a) + Z10 b) o výměře 2000 m² - označeno Z14

b4) plochy smíšené obytné

Zahrnují se do ní pozemky staveb pro bydlení, občanského vybavení a veřejných prostranství, zeleně a pozemky související dopravní a technické infrastruktury. Jedná se o zástavbu se smíšenými funkcemi, kde není možno a ani účelné její další členění.

Označení plochy	značka	Popis plochy - funkce	Podmínky využití - omezení
Z4	SV	<u>plochy smíšené obytné – venkovské</u> Je logickým pokračováním již existující zástavby v severní části Tupadel. Bude pro smíšenou funkci služeb s možností bydlení správců a majitelů. výměra celkem 0,72 hektaru	Plocha je napojena na stávající komunikaci a síť. Byla schválena v platném územním plánu pro drobnou výrobu a služby

b5) plochy výroby a skladování:

a) Výroba průmyslová není zastoupena v řešeném území a ani se s jejím umístěním neuvažuje.

b) Drobná výroba, služby a řemesla - V současné době je v obci zastoupena několika samostatnými areály. Jednotlivé provozovny jsou součástí obytné plochy. S jejím umístěním na jiné ploše se neuvažuje.

c) Výroba zemědělská.

Výroba zemědělská je na 499 ha orné půdy, což je asi 3/4 výměry území. Zemědělské areály jsou v severní části u zástavby a 3 samostatné v krajině. Jednotlivé objekty jsou součástí jiných funkčních ploch. Jejich plochy jsou stabilizované.

Nový zemědělský areál v území nevznikne.

c) vymezení systému sídelní zeleně

Zejména kvůli ochraně před nežádoucími zastavěním a z důvodu zkvalitnění obytného prostředí byl v územním plánu vymezen systém sídelní zeleně a stanoveny podmínky jeho využití. Koncepce systému sídelní zeleně je tvořena následujícími funkčními plochami vymezenými v zastavěném území a v zastavitelných plochách. Podmínky jejich využití jsou uvedeny v části 7.

Plochy veřejných prostranství - veřejná zeleň – (PV) - jsou vymezeny jako plochy stabilizované (stávající) menšího rozsahu. Budou navrženy v rozvojových plochách v dalších stupních dokumentace (územní a stavební řízení).

V zastavitelné ploše **Z6** je řešeno jeho vymezení v rámci plochy o výměře 0,3 hektaru - označeno **Z13**. a v ploše **Z10** v souladu s § 7 odst.2 vyl. č. 501/2006 Sb. je vymezeno veřejné prostranství mezi jejími částmi Z10 a) + Z10 b) o výměře 2000 m² - označeno **Z14**

Plochy zeleně soukromé a vyhrazené – (ZS) jsou vymezeny jako plochy stabilizované.

Označení plochy	značka	Popis plochy - funkce	Podmínky využití - omezení
-Z9	ZS	Plochy zeleně soukromá a vyhrazená je změnou kultury na travnatý porost <u>Po společném jednání není uvažována</u>	Je to plocha navazující na zámek a jeho park
-Z11	ZS	Plochy zeleně soukromá a vyhrazená je změnou kultury zahrady <u>Po společném jednání není uvažována</u>	Je to plocha navazující zastavitelnou plochu u vodní plochy Dubí

Plochy zeleně ochranné a doprovodné a plochy zeleně přírodního charakteru jsou zařazeny do funkční plochy smíšené nezastavěného území. Jsou vymezeny jako plochy stabilizované v rámci či v sousedství biokoridorů a biocenter, jako doprovodná zeleň komunikací.

Mimo funkční plochy zeleně je systém sídelní zeleně tvořen zelení, která je v územním plánu zahrnuta do jiných funkčních ploch. Ta je zastoupena zelení veřejně přístupnou, zelení soukromou (např. zahrady obytných celků, zeleň v rámci areálů občanské vybavenosti apod.), zelení solitérní a liniovou (uliční aleje, stromořadí podél silnic, doprovodná a břehová zeleň - tj. stávající interakční prvky zeleně pronikající do ploch zemědělské půdy).

Kromě respektování stávajících funkčních ploch zeleně jsou nově navrženy i další prvky zeleně (zeleň v rámci navržených interakčních prvků v krajině - doplnění ÚSES).

Pro ochranu sídelní zeleně jsou stanoveny následující principy:

- budou respektovány stávající plochy zeleně
- plochy zeleně budou realizovány v rámci jiných funkčních ploch, zejména pak v rámci nových rozvojových lokalit v podobě zeleně veřejně přístupné (v rámci ploch bydlení, ploch smíšených obytných a ploch občanské vybavenosti) a zeleně izolační (zejména po obvodu výrobních areálů).

d) plochy zvláštního účelu – pro obranu státu

V řešeném území do této funkční plochy není začleněna plocha.

5. KONCEPCE VEŘEJNÉ INFRASTRUKTURY PODMÍNKY PRO JEJÍ UMÍSTĚNÍ:

Součástí veřejné infrastruktury jsou plochy občanské vybavenosti pro vzdělávání, zdravotnictví, sociální péči, zařízení církevní a administrativní pro správu obce. Tyto plochy je nutno ve struktuře obce hájit a přednostně využívat pro veřejné účely - jsou vymezeny pod funkčním označením **plochy občanského vybavení - veřejná infrastruktura (OV)**. Komerční využívání těchto ploch musí být v souladu s tímto zájmem. Pod touto funkcí jsou v územním plánu samostatně vymezeny plochy zahrnující sídlo obecního úřadu,

Nová zařízení veřejné infrastruktury je ve smyslu návrhu územního plánu možné zřizovat jako přípustnou funkci i ve stabilizovaných funkčních plochách bydlení.

Mimo občanské vybavení veřejného charakteru jsou územním plánem vymezeny následující plochy občanského vybavení:

plochy občanského vybavení – komerční (OM) (prodejny, provozovny...)

plochy občanského vybavení - tělovýchovná a sportovní zařízení (OS) - hřiště.

plochy občanského vybavení - hřbitovy (OH) (hřbitov)

Plochy občanského vybavení stabilizované i návrhové budou respektovány v souladu s jejich hlavním, resp. přípustným a podmíněně přípustným využitím.

Jako **plochy veřejných prostranství – (PV)** (včetně veřejné zeleně - Z) jsou územním plánem funkčně vymezeny plochy, které mají významnou prostorotvornou a komunikační funkci - tedy návěsní a uliční prostory v zastavěném území obce, často v okolí objektů občanského vybavení. Uvnitř těchto funkčních ploch je nutná ochrana stávající zeleně, mimo hlavní dopravní tahy je nezbytná zejména podpora funkce obytných ulic. Zvláštní důraz je zde kladen na úpravy veřejných prostranství zejména v urbanisticky hodnotných a pohledově exponovaných lokalitách.

V rámci rozvojových lokalit budou v navazujících dokumentacích navrhovány dostatečné plochy veřejných prostranství pro obsluhu řešeného území dopravní a technickou infrastrukturou, rovněž budou navrhována veřejná prostranství za účelem uspokojení pohody bydlení obyvatel jednotlivých obytných celků.

PLOCHY DOPRAVNÍ INFRASTRUKTURY

Širší vztahy

Z hlediska dopravních vztahů leží Tupadly mimo základní silniční síť. Přes řešené území neprochází dálnice ani silnice I. třídy. Území je obsluhováno silnicemi III. třídy. V území není zastoupena železniční doprava. Území není dotčeno návrhem koridoru vysokorychlostní trati.

a) plochy silniční dopravy

Správcem silnic I. třídy je Ředitelství silnic a dálnic ČR Praha. Správcem silnic II. a III. třídy je Krajská správa a údržba silnic Středočeského kraje. Komunikace II. a III. třídy jsou v kompetenci Středočeského kraje. Od obce 25 kilometrů jihozápadně je dálnice D1 Praha – Brno s nájezdem u Zruče nad Sázavou a 25 kilometrů severně dálnice D11 Praha – Hradec Králové. Územím neprochází silnice I. a II. třídy. Z těchto silnic je nejbližší severně od řešeného území procházející silnice I/38 (okolo Čáslavi), silnice II/339 Čáslav – Štipoklasy (nejbližší řešenému území v Chedrbí) a silnice II/338 Čáslav – Zbýšov (nejbližší řešenému území v Březí a Štrampouchu).

V území jsou silnice patřící do ostatní sítě (III. třídy):

silnice III/338 25 Potěhy - Tupadly - Žáky

Je napojením Tupadel ve směru Z - V. Délka jejího úseku je asi 3 km.

Je středně dopravně zatíženou komunikací. Mimo zástavbu je vedena mezi zemědělskými pozemky. Je obslužnou komunikací zástavby obce. Průjezdny profil je dostatečný. Je asfaltová, bez kolizních úseků. Její parametry odpovídají provozu na ni.

silnice III/337 23 Drobovice - Tupadly

Je napojením Tupadel ze severu. Délka jejího úseku je asi 1,5 km.

Je středně dopravně zatíženou komunikací. Mimo zástavbu je vedena mezi zemědělskými pozemky. Protíná část řešeného území v severní části napojuje se na silnici č. I/38 v Drobovicích. Průjezdny profil je dostatečný. Je asfaltová, bez kolizních úseků. V zástavbě se napojuje na silnici č. III/338 25.

silnice III/338 30 Tupadly - Zbudovice

V řešeném území je její asi 1,5 km dlouhý úsek. Obsluhuje jižní část řešeného území, na návsi se napojuje se na silnici III/338 25. Průjezdny profil je dostatečný. Je poměrně málo zatížená dopravou. Ve své severní části dopravně obsluhuje zástavbu obce.

silnice III/338 26 Tupadly - Adamov - Potěhy

V řešeném území je její asi 1 km dlouhý úsek. Obsluhuje jižní část obytné zástavby. Průjezdny profil je dostatečný, je poměrně málo zatížená dopravou, pouze cílovou do Adamova.

Návrh

S novým úsekem jiných silnic II. a III. třídy se neuvažuje. Trasy silnic jsou fixovány ekonomickými investicemi a jejich přeložky mimo obec nejsou uvažovány z důvodu poměrně nevelké intenzity provozu.

Místní komunikace:

Tyto komunikace mají obslužný charakter. Tyto komunikace obsluhují jednotlivé domy a pozemky. Nejvýznamnější jsou napojení ze silnic.

Nově navržené místní komunikace budou v zastavitelných plochách. Jejich parametry a umístění budou řešeny v následných stupních dokumentace (územní a stavební řízení). Podél těchto komunikací v zástavbě je nutno zřídit chodníky z důvodu bezpečnosti chodců. Nové účelové zemědělské komunikace nejsou navrhovány.

Samostatně je navržena komunikace jako **zastavitelná plocha Z7**.

Požadavky na napojení

Dopravní napojení bude splňovat ustanovení § 9 a § 22 vyhlášky č.501/2006 Sb. O obecných technických požadavcích na využívání území.

Plochy přiléhající ke komunikaci budou splňovat požadavky pro připojení dle ustanovení § 10 zákona o pozemních komunikacích.

Ochrana proti hluku

Obytné objekty situované u silnice budou navrženy tak, aby byly splněny požadavky k ochraně venkovního a vnitřního prostoru staveb proti hluku dle platných předpisů. Případná protihluková opatření budou řešena při stavebním a územním řízení.

Doprovodná zařízení silniční dopravy

V území je garážování v samostatných garážích a zbytek na terénu. Nově řešené lokality budou mít navržen dostatečný počet parkovacích míst.

Autobusová doprava

Je provozována v území autobusy soukromého dopravce. V obci jsou zastávky v docházkových vzdálenostech.

Odstavné a parkovací plochy, garáže

Parkování je převážně na soukromých pozemcích a několika veřejných prostranstvích. Většinou se jedná o odstavná stání, která nejsou vymezena dopravními značkami svislými, ani vodorovnými. Automobily se odstavují i v ulicích. Některé areály mají vlastní parkoviště. Pro ostatní parkování jsou využívány přímo obslužné místní komunikace (pokud to jejich šířkové uspořádání umožňuje). Odstavná stání u nové zástavby musí být řešena v rámci vlastních ploch nebo objektů. Nové lokality budou mít dostatečný počet parkovacích míst.

b) plochy železniční dopravy

Řešeným územím neprochází železniční trať.

Plochy tohoto druhu dopravy nejsou v řešeném území.

c) plochy letecké dopravy

Tento druh dopravy v území není zastoupen.

Vojenské letiště Čáslav ležící 8 kilometrů severně svými ochrannými pásmy území zčásti ovlivňuje.

d) pěší a cyklistická doprava

Územím prochází značená cyklostezka i značená pěší trasa.

PLOCHY TECHNICKÉ INFRASTRUKTURY

A) VODNÍ HOSPODÁŘSTVÍ

a1) Zásobování vodou:

Obec je napojena na vodovod.

V řešeném území je vodovod ve správě VHS Vrchlice - Maleč, a.s. Kutná Hora. Území je zásobováno ze skupinového vodovodu Kutná Hora - Čáslav. Zdrojem vody skupinového vodovodu je vodárenská nádrž Vrchlice. Ten je jako veřejný vodovod, napojený z vodojemu Bambousek v k.ú. Drobovice přes obec Potěhy. Přívodní řad pro Tupadly je veden podél silnice III/33825 a prochází celou zástavbou.

Kapacita potrubí a zdroje je dostatečná. Kvalita vody splňuje podmínky na pitnou vodu.

Návrh zásobování vodou

Systém zásobení obce pitnou vodou se nebude měnit ani v budoucnosti.

Je zde skupinový vodovod. Napojeny na vodovod jsou všechny části zástavby. U vzdálených zastavěných území s ohledem jejich vzdálenosti od vodovodů, množstvím zásobených objektů a ekonomickým hlediskem se ponechá zásobení ze stávajících domovních studní.

a2) Kanalizace:

Obec má provedenu splaškovou kanalizaci svedenou na centrální ČOV.

V obci je gravitační oddílná splašková kanalizace s odvedením odpadních vod na vlastní mechanicko-biologickou čistírnu odpadních vod s kapacitou 3000 EO. Odtok vyčištěné vody je zaústěn do vodního toku Brslenka. Čistírna je umístěna ve východní části řešeného území severně od zástavby nad hřištěm u toku Brslenka. ČOV nemá vyhlášeno ochranné pásmo.

Návrh čištění odpadních vod

Současný stav bude ponechán.

U částí, které nemají vybudovaný systém kanalizace pro veřejnou potřebu budou nadále splaškové vody zachycovány v bezodtokých jímkách a vyváženy na ČOV.

B) ZÁSOBOVÁNÍ TEPLEM

Vytápění stávajících objektů je převážně na plyn, případně v některých případech elektrická energie buď způsobem akumulacním anebo přímotopným.

Stávající objekty i zástavba v navržených lokalitách bude vytápěna ekologicky šetrným způsobem (kromě plynu, elektřiny - nejlépe v kombinaci s akumulací, tepelné čerpadlo, propan-butan, dřevo, biomasa, sluneční energie apod.). Je nutné omezit používání fosilních paliv s vyšším obsahem síry a nespalitelných látek, které při spalování znečišťují přízemní vrstvu atmosféry. Souběžně s uvedenými hlavními způsoby získávání energie pro vytápění je doporučeno, například pro předehřev teplé užitkové vody, využívat i sluneční energii (pomocí solárních kolektorů), popř. další alternativní zdroje energie.

C) ZÁSOBOVÁNÍ PLYNEM, PRODUKTOVOD

Současný stav

Obec je napojena na plynovod. Napojení je z regulační stanice VTL RS 2000 umístěné v areálu ZD v Potěhách. Trasa je odtud vedena zástavbou podél silnice III/33825 na náves a dále se větví do řadů v jednotlivých ulicích.

Návrh:

Předpokládá se napojením na plyn pouze rozvojových ploch v blízkosti stávajícího STL plynovodu, kde bude zajištěn i ekonomicky efektivní a dostatečný odběr.

Ostatní části nebudou plynofikovány z důvodu velké vzdálenosti od plynovodů a také z ekonomických důvodů.

Území prochází VTL plynovod nad 40 barů DN 500. Protíná řešené území severovýchodně od obce. Je v dostatečné vzdálenosti od zástavby a ani svým ochranným pásmem ji neovlivňuje. Jeho součástí jsou optické telekomunikační trasy.

V souběhu s ním je ropovod Družba. Podél něho jsou uloženy dálkové kabely. Mají ochranné pásmo 3 metry na každou stranu od osy trasy. Ochranná pásma ropovodu (vyplývající z ČSN 65 02 04 a vládního nařízení č.29/1959 Sb.)- 300 m na každou stranu jsou uvedena v dokumentaci. Podmínky pro stavby a činnosti v něm jsou stanoveny § 3 odst. (7) zákona č. 189/1999 Sb, a ČSN 65 02 04.

V Politice územního rozvoje ČR je pod body DV1 jako koridor pro zdvojení potrubí ropovodu Družba ve střední ose řeky Moravy mezi Rohatcem a Holíčí až do Litvínova uveden záměr položení potrubí (vedeno je přes řešené území). koridor DV1(PÚR) a jako koridor pro veřejně prospěšnou stavbu R01 (ZÚR) . Navržen je v dokumentaci.

Produktovod (Čepro a.s.) prochází řešené území v souběhu s VTL plynovodem DN 300.

Trasy nadregionálních vedení jsou stabilizovány. Převážně jsou vedeny mimo zástavbu.

Uvažuje se s novým produktovodem v souběhu s ropovodem Družba (Potěhy - Polepy jako koridor pro veřejně prospěšnou stavbu R03 v ZÚR)

Do jejich ochranného pásma budou po dohodě se správci umístěny pouze zpevněné plochy a objekty bez vlivu tyto sítě.

D) ZÁSOBENÍ ELEKTRICKOU ENERGIÍ

Současný stav

Provozovatelem energetického systému VVN, VN a NN je ČEZ Distribuce a.s. Děčín.

Řešené území spadá v zásobování elektrickou energií do oblasti napájecího bodu 110/22 kV Čáslav (z rozvodny). Obec je napojena z rozvodny R 110/22 vrchním vedením 22 kV ze severu přes Dubí od Potěh. Rozvodný systém je provozován napětím 22 kV. Z něho jsou odbočky venkovního vedení 22 kV napájecí distribuční trafostanice. Stávající vedení není přetíženo. Přes severní část území vede vrchní vedení VVN 110 kV.

Stávající trafostanice v obci jsou v současnosti dostačující. Se stavbou nové se neuvažuje, pokud nebude nutná pro zastavitelné plochy. V zástavbě převažuje vrchní vedení NN, v části nové výstavby je provedena kabelizace.

Při prováděném ověřování nebyly zjištěny a ani nejsou známy větší výkonové požadavky na elektrický příkon.

Návrh

V případě využití výkonových rezerv TS je nutno budovat nové vývody nízkého napětí ze stávajících transformačních stanic, protože přenosové schopnosti stávající distribuční sítě NN jsou vyčerpány. Pro potřeby rozvoje, kromě elektrického vytápění je dostatek elektrické energie. Stávající trafostanice v obci jsou v současnosti dostačující. Se stavbou nové se neuvažuje, pokud nebude nutná pro zastavitelné plochy.

Pro napojení nových zastavitelných ploch Z6 a Z10 bude uvažováno dle potřeby příkonu s umístěním kioskové trafostanice v jejich navržené ploše. Napojena by byla kabelovým vedením ze stávajícího vrchního vedení vedeného přes ní. Ostatní zastavitelné plochy jsou pouze pro jednotlivé rodinné domy a tak budou napojeny ze stávajícího rozvodu.

Současná koncepce zásobování systémem 22 kV je perspektivní a zůstane i ve výhledu zachována. Další požadavky na zvýšení elektrické energie je možno krýt ze stávajících trafostanic po posouzení záměru a dodržení maximální přípustné vzdálenosti místa odběru od trafostanice do 200 m. Nárůst spotřeby elektrické energie bude kryt převážně pouze výměnou stávajících trafo.

Přenosové schopnosti vrchního vedení 22 kV jsou i pro další rozvoj dostatečné a neuvažuje se s návrhem dalšího vedení. Rozvoj bytové výstavby je řešen v menších plochách soustředěných kolem stávající zástavby a k ní přiléhající, což umožňuje napojení podstatné části rozvojových ploch na stávající rozvodný systém NN i za předpokladu jeho rozšíření.

- územní rezerva koridor pro vedení 110 kV Čáslav – hranice města směr Golčův Jeníkov (ZÚR)

E) TELEKOMUNIKACE:

Provozovatelem kabelové sítě je Telefonika O2. Telefonní ústředna je Potěhy. Tato ústředna má dostatečnou kapacitu linek, která bude dostačující i pro další rozvoj. Je možno napojit další účastníky. Její napojení je dálkovým optickým kabelem vedeným mimo řešené území. Rozvody v zástavbě jsou kabelem.

Základnové stanice mobilního operátora v území nejsou

Řešeným územím neprochází radioreléová trasa (RR) Českých radiokomunikací. Je v ní omezení nadzemní zástavby.

Koncepce radio a telekomunikačních zařízení v řešeném území se nemění. Připojení nové výstavby bude řešeno v rámci stávající kabelizace, resp. samostatnými stavbami v případě většího rozsahu výstavby.

F) SBĚR A LIKVIDACE TKO

Odpad je sbírán separovaně a likvidován. Odvoz je na skládku mimo řešené území.

Skládka TKO v obci není a ani se s jejím zřízením neuvažuje.

6. KONCEPCE USPOŘÁDÁNÍ KRAJINY, ÚZEMNÍ SYSTÉM EKOLOGICKÉ STABILITY, PROSTUPNOST KRAJINY, PROTIEROZNÍ OPATŘENÍ, OCHRANA PŘED POVODNĚMI, REKREACE, DOBÝVÁNÍ LOŽISEK NEROSTNÝCH SUROVIN.

Neurbanizované území je rozděleno na jednotlivé funkční plochy, u kterých jsou stanoveny podmínky využití v části 7.(STANOVENÍ PODMÍNEK PRO VYUŽITÍ PLOCH S ROZDÍLNÝM ZPŮSOBEM VYUŽITÍ).

Jedná se o nezastavitelné území, kde jsou přípustné stavby pouze dle § 18 stavebního zákona č. 183/2006 Sb.

Skládají se z jednotlivých funkčních ploch.

- Plochy vodní a vodohospodářské (W)
- Plochy zemědělské(NZ)
- Plochy lesní(NL)
- Plochy smíšené nezastavěného území(NS zp)
- Plochy zeleně soukromé a vyhrazené (ZS)

a) Koncepce uspořádání krajiny

Navržená urbanistická koncepce vychází ze současného stavu využití, uspořádání území a zástavby obce. V blízkosti zástavby je krajina s vysokým podílem zeleně a tedy možností rekreace v ní. Vysoký je i koeficient ekologické stability. Plochy lesních porostů jsou stabilizovány a jsou důležitým prvkem ekologické stability.

Podle geobotanické mapy je území **zařazeno jako luhy a olšiny**, ostatní území jako **dubohabrové háje**.

Zástavba v přímém kontaktu se zemědělskou půdou bude doplněna přechodovými prvky (zahrady, parkové plochy, zatravněné plochy, aleje ...). Toto spolu s obnovou doprovodné zeleně, alejí u cest a silnic a vytvořením sítě nových pěších tras v krajině se zelení, přinese změnu celkového obrazu krajiny a zvýší její rekreační hodnotu. Navrženo je zvýšení pestrosti krajiny vytvářením prvků přírodního charakteru novou plošnou a linií zelení. To bude napomáhat ke zvětšování autoregulačních schopností krajiny a zvětšování ekologické

stability. Navrženo je vytváření nových přírodních prvků v návaznosti na vodní toky a dopravní komunikace, toto bude doprovázeno posunem hranice zemědělsky obdělávaných ploch od vodních toků, komunikací a zástavby, čímž se vytvoří předpoklad k eliminaci negativních vlivů spojených se zemědělským hospodařením.

Cyklistické a pěší trasy v krajině propojí prvky zeleně v krajině s osídlením a komunikacemi a tím vytvoří ucelený systém. Mohou být umístěny v navržených prvcích ÚSES.

Nejvýznamnějším krajinným prvkem v území je doprovodná zeleň vodních toků. V návrhu je uvažováno s jejím rozvojem a propojením zelení přes plochy zemědělské půdy. Zachování a zkvalitnění životního prostředí bude rozšířením ploch doprovodné zeleně vodních toků.

b) Hodnoty přírodní a krajinářské

Navrženo je zvýšení pestrosti krajiny vytvářením prvků přírodního charakteru - nová plošná a liniová zeleň, tím bude napomáhat ke zvětšování samoregulačních schopností krajiny a tím zvětšování ekologické stability.

Navržena je ochrana a zachování lesní a mimolesní zeleně, alejí podél cest a silnic i soliterních stromů. Rozvíjena je i zeleň uvnitř zástavby jako parkově upravené plochy ve stávající i navržené obytné zástavbě. Respektovány jsou vymezené prvky VKP a ÚSES. V biocentrech ÚSES je zakázána jakákoli stavební činnost, v biokoridorech ÚSES může být udělena výjimka k veřejně prospěšným liniovým stavbám procházejícím kolmo na biokoridor.

V krajině jsou celistvé zemědělské pozemky. V návrhu je uvažováno s jejich propojením a rozčleněním plochami zeleně. Řešení krajiny a zeleně je navrženo v souladu se zpracovaným územním systémem ekologické stability.

Návrhem je řešena ochrana a zvýraznění výhledů a krajinného panoramatu.

c) Zeleň

Navržená urbanistická koncepce vychází ze současného stavu využití, uspořádání území a zástavby obce. Zástavba je v příznivé poloze intenzivně využívané zemědělské krajiny s nižším podílem zeleně.

Plochy v řešeném území Tupadel jsou zemědělsky využívané. Rozčleněny jsou vodními toky, zelení a komunikacemi. V území bude navržena zeleň v rámci regionálního biokoridoru a lokálních prvků ÚSES. Zástavba v přímém kontaktu se zemědělskou půdou bude doplněna přechodovými prvky (zahrady, parkové plochy, zatravněné plochy, aleje ...). Velkou plochou zeleně jsou stávající lesy. Plochy lesních porostů jsou stabilizovány a jsou důležitým prvkem ekologické stability. Obdobně i travnaté porosty jsou důležitým prvkem ekologické stability.

Zemědělská půda tvoří asi 80 % z celkové výměry v katastru. Krajina jako celek je dle koeficientu ekologické stability (poměr ekologicky stabilních ploch ku ekologicky labilním plochám) je kulturní krajinou v relativním souladu. Část je orná a část travnaté plochy.

Zájmové území leží v přírodní lesní oblasti Středočeská pahorkatina. Nynější kulturní krajina potlačila původní květenu této oblasti. Lesů je v řešeném území 5 % rozlohy a další rozsáhlé plochy jsou na sousedních katastrech.

Podél vodních toků je doprovodná zeleň. Komunikace jsou lemovány alejemi převážně ovocných stromů a budou nahrazovány novou výsadbou okrasných stromů.

Podíl zeleně v krajině je patrný z přiložené tabulky.

Tupadly 658 ha	orná	zahrady + vinice	sady	trvalý travní porost	Lesní	vodní	zastavěné	ostatní
	499 ha	15 ha	12 ha	17,7 ha	34 ha	25,8 ha	13,8 ha	41 ha

Zemědělská půda 544 hektarů.

Krajinu tvoří tyto druhy zeleně.

c1) lesní plochy

v řešeném území 34 hektarů což je asi 5 % z celkové výměry.

Zájmové území náleží do přírodní lesní oblasti Polabí. Z jihu zasahuje zalesněný masiv.

Nejvýznamnějšími plochami lesů jsou lemující vodní toky v západní a východní části území jejich plochy přesahují i na okolní katastry. Menší plochy jsou v krajině a to jako izolované plochy.

Navržena není nová plocha lesa. Navržené plochy zeleně v rámci ÚSES budou mít zastoupení lesních porostů.

c2) parkové a parkově upravené plochy

Těmito prostory jsou návěs a parkově upravené plochy, spravovány a udržovány jsou obcí. Vyžadují pouze ochranu a údržbu. Parkové plochy jsou v navržené rodinné zástavbě jako veřejná prostranství. Parkově upravené plochy jsou v okolí zámku.

c3) hřbitovy

V řešeném území není. S jeho zřízením se neuvažuje.

c4) zeleň sadů, zahrad

Plochy a zahrady jsou stabilizovány a díky porostu jsou dalším prvkem ekologické stability. Velké zahrady jsou u bývalých zemědělských usedlostí. Plochy zahrad jsou navrženy u nové rodinné zástavby jako součást jejich plochy.

Intenzivní sady v území nejsou zastoupeny.

c5) doprovodná a ochranná zeleň, aleje, stromořadí.

Podél vodotečí je doprovodná zeleň. Nejvýznamnější je podél Brslenky (Čáslavky) a Hlubokého potoka. Menšího rozsahu je jako doprovod dalších toků. Komunikace jsou lemovány alejemi stromů (ovocné budou nahrazovány výsadbou okrasných stromů).

Zeleň bude doplněna jako doprovod několika účelových komunikací.

c6) travnaté porosty.

Zeleň je na velké výměře jako trvalý travní porost.

Luční porosty jsou jako kosené louky v krajině i obklopující zástavbu. Největší plochy jsou v jižní části území. Menší plochy lemují komunikace a okraje lesních a parkových porostů. Obdobně i travnatý povrch mají plochy na návších v zástavbě. Část nivy v inundačním pásu vodních toků je zatravněna.

Nové plochy jsou navrhovány jako součást lemujících ploch zeleně (vodních toků, komunikací a ploch vysoké zeleně) v systému ÚSES a jeho prvků.

Změny v krajině

Označení plochy	značka	Popis plochy - funkce	Podmínky využití - omezení
K1	NSpz	Plochy smíšené nezastavěného území je změnou kultury na travnatý porost bez vlivu na ZPF Jedná se o zanesení úpravy z navržených a projednaných pozemkových úprav. Pozemek byl v minulosti zorán a měl by být znovu zatravněn (v katastru nemovitostí je veden jako trvalý travní porost) Změna nemá vliv na řešení územního plánu.	nejsou
K2	NSpz	Plochy smíšené nezastavěného území je změnou kultury na travnatý porost bez vlivu na ZPF. Jedná se o využití pozemku mezi lesem a plochou obytnou Z10. Změna nemá vliv na řešení územního plánu.	nejsou

d) plochy zemědělské:

Zemědělská půda tvoří asi 80% z celkové výměry v katastru. Část je orná a část travnaté plochy.

Krajina jako celek je dle koeficientu ekologické stability (poměr ekologicky stabilních ploch ku ekologicky labilním plochám) je kulturní krajinou v relativním souladu.

Oblast je obilnářská, charakterizována intenzivní výrobou obilovin. Převažuje pěstování pšenice, ozimého ječmene, řepky.

Zemědělské půdy je celkem 544 hektarů.

V řešeném území jsou zpracovány a projednány pozemkové úpravy.

Podíl jednotlivých kultur je v přiložené tabulce

Tupadly 658 ha	orná	zahrady + vinice	sady	trvalý travní porost	Lesní	vodní	zastavěné	ostatní
	499 ha	15 ha	12 ha	17,7 ha	34 ha	25,8 ha	13,8 ha	41 ha

Zemědělská půda 544 hektarů.

Závlahy a meliorace: V řešeném území je plošné odvodnění pozemků. Dílčí drenáže jsou svedeny otevřenými příkopy do vodotečí. Odvodňovací zařízení – drenáž je majetkem vlastníků a nesmí být jakoukoliv stavbou porušena.

Krajinu vytváří i vodní plochy a toky. Území spadá do povodí středního Labe (od Doubravy po Cidlinu). Nejvýznamnějším tokem tekoucím přes celé území je Brslenka - Čáslavka. Kromě ní jsou v území Hluboký potok a několik menších vodotečí.

Vodní plochy jsou Fabr., Dubí, u Drobovic, Trubný, Jirsák a Homolka. V krajině a u zástavby jsou další menší vodní plochy.

Případné nové vodní plochy budou řešeny v jiných funkčních plochách.

Ochrana před povodněmi:

V řešeném území je Brslenka a některé drobné toky. K záplavování zástavby v okolí toků v řešeném území nedochází.

Brslenka má stanovené záplavové území Krajským úřadem Středočeského kraje ze dne 28.7.2009 č.j. 094069/2009/KUSK. Vymezeny jsou záplavové čáry Q5, Q20 a Q100. Vymezena je i aktivní zóna záplavového území.

Stanovená záplavová území jsou v návrhu územního plánu vyznačena a respektována. Platí omezení pro činnosti v záplavovém území vyplývající z § 67 vodního zákona.

Územní plán umožňuje revitalizaci obou páteřních vodotečí a počítá s pozitivním protipovodňovým přínosem celkové revitalizace potoka. Žádoucí je i zajištění adekvátní propustnosti koryt toků v exponovaných profilech zastavěného území obce, příp. realizace dalších dílčích protipovodňových opatření.

Pro potřeby správy a údržby vodního toku je nutné zachovávat volný nezastavěný manipulační pruh v šíři 8 m od břehové čáry významného vodního toku a u ostatních v šíři 6 metrů. Do záplavových pásem není navrhována zástavba.

e) Ochrana přírody

V řešeném území nejsou evropsky významné lokality (Natura) a ani ptačí oblasti.

V území nejsou chráněná území přírody.

Navržené funkční využití nemá vliv na další problematiku vyplývající ze zvláštních právních předpisů.

Památné stromy jsou v území. Vyznačeny jsou v dokumentaci.

NÁVRH ÚZEMNÍCH SYSTÉMU A PRVKU EKOLOGICKÉ STABILITY

Pro území k.ú. Tupadly byl zpracován plán územního systému ekologické stability (. ing. Alešem Friedrichem) v roce 1999. Je odborně posouzen a vycházel ze zpracovaného generelu v roce 1995 od téhož zpracovatele.
ÚSES JE NAVRŽEN V POZEMKOVÝCH ÚPRAVÁCH.

TABULKOVÁ ČÁST S POPISEM VŠECH PRVKŮ ÚSES JE PŘILOŽENA V ODŮVODNĚNÍ TOHOTO ÚZEMNÍHO PLÁNU

Mimo řešené území je na jihu stávající nadregionální biokoridor - NK 61 Štěchovice – Chraňbožský les a ochranné pásmo tohoto nadregionálního biokoridoru. Osou celé sítě je regionální biokoridor Klejnarka a Doubrava s regionálními biocentry mimo řešené území. V rámci ÚSES byl vymezen regionální prvek RK 1315 podél Klejnarky a RK 1304 Paběnického potoka. Jsou základní kostrou systému ÚSES v řešeném území a osou celé sítě. Na něj navazuje systém místní. Většina prvků je stávajících a funkčních. Nejvyšší biokoridory jsou vedeny údolími toků Brslenky a Hlubokého potoka. Na biokoridoru jsou vložena lokální biocentra v metodikou předepsaných vzdálenostech. Lokální biokoridory jsou vedeny kolem toků v řešeném území. Vlastní systém prvků ÚSES je doplněn návrhem interakčních prvků označujících další kvalitní lokality nezařazené do sítě biocenter a biokoridorů.

Stávajícím biocentrem LBC2 je " Tupadelská bažantnice" listnatý lesní lužní porost (dub, bříza, lipa, habr, jeřáb, jasan, topol, smrk i olše). Toto propojuje biokoridor (označen LBK 7) podél toku Hlubokého potoka s dalšími dvěma centry " U Homolky" (LBC 1) na severu a na jihu "U Nového Dvora" (LBC 3). Tento stávající systém tří lokálních biocenter a biokoridorů je propojen s dalšími biocentry. Velké stávající biocentrum LBC5 je u Továrního rybníka (Fabru), na něj navazují biokoridory podél Brslenky, spojující celý systém s biocentry LBC4 u Drobovic a u Množila.

Všechny prvky tohoto systému jsou stávající a nové nejsou uvažovány.

Vzhledem k tomu, že v krajině se vyskytuje velmi vysoký podíl ekologicky stabilních ploch a krajina jako celek je ekologicky stabilní, spočívá návrh ÚSES ve využití stávajících ekologicky hodnotných lokalit jako základu, který bude doplněn systémem prvků. Je to síť biokoridorů a biocenter navržená tak, aby byla vzájemně propojena podobná si stanoviště pro umožnění komunikace jednotlivých biocenter.

Jednotlivé prvky ÚSES jsou popsány v tabulkové části Plánu územního systému ekologické stability.

Cílem bylo vymezení územní systém ekologické stability tak, aby byla co nejméně narušena stávající vlastnická struktura pozemků a aby byla respektována stávající cestní síť. Samozřejmostí je, že návrh ÚSES respektuje a vychází z dochovaných přírodně blízkých biotopů. Zbytky přírodních struktur do ÚSES zapojil taktéž generel lokálního systému, z něhož je v návrhu vycházeno.

Podle Metodiky zpracování ÚSES do územních plánů obcí je „hlavním cílem vytváření územních systémů ekologické stability krajiny, trvalé zajištění biodiversity, biologické rozmanitosti, která je definována jako variabilita všech žijících organismů a jejich společenstev a zahrnuje rozmanitost v rámci druhů, mezi druhy a rozmanitost ekosystémů. Podstatou územních systémů ekologické stability je vymezení sítě přírodně blízkých ploch v minimálním územním rozsahu, který už nelze dále snižovat bez ohrožení ekologické stability a biologické rozmanitosti území. Je však zřejmé, že vymezení, ochrana a případné doplňování chybějících částí této sítě je pouze jedním z kroků k trvale udržitelnému využívání krajinného prostoru, protože existence takovéto struktury v území nemůže ekologickou stabilitu ani biodiversitu zajistit sama o sobě; je pouze jednou z nutných podmínek pro její zajištění.“

Síť biokoridorů a biocenter je doplněna interakčními prvky – v návrhu územního plánu plochy krajinné zeleně nízké a doprovodné. Cílovým stavem prvků ÚSES jsou přirozená a přírodě blízká společenstva.

Prvky ÚSES jsou zakresleny v grafické části územního plánu.

Podmínky využití

Pro funkční využití ploch biocenter je:

- přípustné:

- založení nefunkčních prvků ÚSES (biocenter)
- podpora přirozených porostů
- současné využití;
- využití zajišťující přirozenou druhovou skladbu bioty odpovídající trvalým stanovištním podmínkám;
- jiné jen pokud nezhorší ekologickou stabilitu; změnou nesmí dojít ke znemožnění navrhovaného využití nebo zhoršení přírodní funkce současných ploch ÚSES;
- revitalizace vodních toků je žádoucí
- Tvar a lokalizaci biocenter je možné upravit v rámci pozemkových úprav, za předpokladu dodržení maximálních a minimálních rozměrů dle metodiky ÚSES.

- podmíněné:

- pouze ve výjimečných případech nezbytně nutné liniové stavby, vodohospodářská zařízení, ČOV atd.; umístěny mohou být jen při co nejmenší zásahu a narušení funkčnosti biocentra;

- nepřípustné:

- změny funkčního využití, které by snižovaly současný stupeň ekologické stability daného území zařazeného do ÚSES (změna druhu pozemku s vyšším stupněm ekologické stability, např. z louky na ornou půdu), které jsou v rozporu s funkcí těchto ploch v ÚSES;
- jakékoliv změny funkčního využití, které by znemožnily či ohrozily funkčnost biocenter nebo územní ochranu ploch navrhovaných k začlenění do nich;
- rušivé činnosti jako je umístování staveb, odvodňování pozemků, úpravy toků, intenzifikace obhospodařování, odlesňování, těžba nerostných surovin apod., mimo činnosti podmíněné;

•

Pro funkční využití ploch biokoridorů je:

- přípustné:

- založení nefunkčních prvků ÚSES (biocenter)
- podpora přirozených porostů;
- současné využití
- využití zajišťující vysoké zastoupení druhů organismů odpovídajících trvalým stanovištním podmínkám při běžném extenzivním zemědělském nebo lesnickém hospodaření (trvalé travní porosty, extenzivní sady, lesy apod.);
- jiné jen pokud nezhorší ekologickou stabilitu; přitom změnou nesmí dojít ke znemožnění navrhovaného využití nebo zhoršení přírodní funkce současných ploch ÚSES;
- Revitalizace vodních toků je žádoucí.
- Rozměry, délku a trasu biokoridorů je možné upravit v rámci pozemkových úprav, za předpokladu dodržení maximálních a minimálních rozměrů dle metodiky ÚSES.

- podmíněné:

- pouze ve výjimečných případech nezbytně nutné liniové stavby křížící biokoridor pokud možno kolmo, vodohospodářské zařízení, ČOV atd.; umístěny mohou být jen při co nejmenší zásahu a narušení funkčnosti biokoridoru

- nepřípustné:

- změny funkčního využití, které by snižovaly současný stupeň ekologické stability daného území zařazeného do ÚSES (změny druhu pozemku s vyšším stupněm

ekologické stability na druh s nižším stupněm ekologické stability, např. z louky na ornou půdu), které jsou v rozporu s funkcí biokoridoru;

- jakékoliv změny funkčního využití, které by znemožnily či ohrozily územní ochranu a založení chybějících částí biokoridorů, rušivé činnosti jako je umístování staveb, odvodňování pozemků, úpravy toků, intenzifikace obhospodařování, odlesňování, těžba nerostných surovin apod., mimo činností podmíněných.

koncepte

Vzhledem k tomu, že v krajině se vyskytuje velký podíl ekologicky stabilních ploch a krajina jako celek se jeví jako ekologicky stabilní, spočívá návrh ÚSES ve využití co největšího počtu ekologicky hodnotných lokalit jako základu. Doplní ho systém prvků, tj. síť biokoridorů a biocenter navržená tak, aby byla vzájemně propojena podobná si stanoviště pro umožnění komunikace jednotlivých biocenter.

Obnova by měla využívat místních dřevin, uplatňována clonná obnova s dlouhou obnovní dobou a výhledově s přechodem na výběrový hospodářský systém. V porostech by měl být předržován určitý podíl starých, zdravých jedinců, podporována přirozená obnova a imisní odolnost a věková diferenciacie. Luční porosty by měly být extenzivně obhospodařovány s jednou, maximálně 2 sečemi, bez hnojení a dalších technických zásahů do porostu. Luční partie pravidelně kosit, nehnojit a nedosévat.

V biocentrech ÚSES je zakázána jakákoli stavební činnost v biokoridorech ÚSES může být udělena výjimka k veřejně prospěšným liniovým stavbám procházejícím kolmo na biokoridor. V těchto prvcích nesmí být měněny druhy pozemků na ornou půdu. Podél vodních toků a ploch budou ponechány zatravněné pásy.

U vymezených prvků se při pozemkových úpravách připouští korekce jejich tras či lokalizace.

f) Prostupnost krajiny a ochrana proti erozi:

Vyšší propustnost krajiny a její rekreační možnosti se zvýší vytvořením nových procházkových tras v okolí toků a nově navržených cest ve stávající a navržené zeleni. Ochrannou zelení s funkcí protierozní a protihlukovou je navržená doprovodná zeleň cest.

g) Ochrana před povodněmi:

Územím protéká významný tok.

Brslenka má stanoveno záplavové území Krajským úřadem Středočeského kraje ze dne 28.7.2009 č.j. 094069/2009/KUSK. Vymezeny jsou záplavové čáry Q5, Q20 a Q100. Vymezena je i aktivní zóna záplavového území.

Stanovená záplavová území jsou v návrhu územního plánu vyznačena a respektována. Platí omezení pro činnosti v záplavovém území vyplývající z § 67 vodního zákona.

V řešeném území jsou toky. K zaplavování zástavby v území nedochází. V okolí toků, není zástavba. Území není oblastí s nejvyšší mírou povodňového nebezpečí.

Zástavba není navrhována v blízkosti toků z důvodu možného zaplavování. Územní plán umožňuje revitalizaci u páteřních vodotečí a počítá s pozitivním protipovodňovým přínosem celkové revitalizace. Žádoucí je i zajištění adekvátní propustnosti koryt toků v exponovaných profilech zastavěného území obce, příp. realizace dalších dílčích protipovodňových opatření. U nové zástavby budou dešťové vody likvidovány na vlastním pozemku z důvodu zlepšení odtokových poměrů v území.

Pro potřeby správy a údržby vodního toku je nutné zachovávat volný nezastavěný manipulační pruh v šíři 8 m od břehové čáry významného vodního toku a u ostatních v šíři 6 metrů.

h) plochy rekreace:

K rekreaci v zástavbě slouží parkově upravené plochy ve středu zástavby a hřiště.

Individuelní rekreace je zastoupena chalupami a rodinnými domy nevyjmutými z bytového fondu. Zařízení veřejné rekreace v území není. Nejsou plochy rekreace rodinné a ani se s jejich umístěním neuvažuje.

Tupadly a okolí jsou ideální pro pěší turistiku i cykloturistiku. Územím prochází turistické trasy a jedna značená cykloturistická trasa. V území jsou pobytové louky, ale nejsou plochy hromadné rekreace.

Pro potřeby územního plánu jsou plochy rekreace rozděleny na :

- Plochy rekreace – individuální(RI)
- Plochy rekreace - hromadné (RH)
- Plochy rekreace - krajinné (RN)

Návrh neuvažuje se novými plochami rekreace. Rekreční funkce (objekty rodinné rekreace - chalupy) bude pouze v rámci stávajících objektů a ploch. S výstavbou objektů rodinné rekreace v krajině se neuvažuje. Ve výhledu se předpokládá další zájem o ubytování v rekreačních chalupách. Rekreační zahrádky v obci nejsou. Výstavba rekreačních objektů mimo plochy schválené v platném územním plánu se neuvažuje.

Ch) dobývání ložisek nerostných surovin

Ch1) Poddolování, sesuvy, ložiska nerostných surovin:

Poddolované území není v řešeném území evidováno.

Sesuvy tj. území s nepříznivými inženýrsko-geologickými poměry ve smyslu zákona č.62/1988 Sb., v platném znění, se zde nevyskytují.

V řešeném území není ložisko nerostných surovin.

Ch2) Skládky a těžebny

V řešeném území nejsou.

Další limity v území

O1) Ochranná pásma zemědělských areálů

Zemědělský areál je stávající, nemá stanoveno ochranné pásmo, slouží pro živočišnou výrobu. Je v dostatečné vzdálenosti od obytné zástavby.

O2) Požární zabezpečení:

Jako požární zabezpečení slouží v obci vodní plochy. V Tupadlech je požární nádrž a hasičská zbrojnice. Vodovod je osazen požárními hydranty. Nově navržené komunikace budou mít parametry pro příjezd požární techniky.

O3) Požadavky z hlediska civilní ochrany: jsou uvedeny v § 20 vyhlášky č.380/2002 Sb.

K varování obyvatelstva je požární siréna a využit může být i místní rozhlas. V území nejsou stálé tlakově odolné kryty. Ukrytí obyvatel je možné v plochách výroby a občanského vybavení. Nouzové ubytování je možno provizorně. Stravování v obci možno v restauraci. Zdravotnické zabezpečení je mimo území. Nouzové zásobení elektrickou energií je pouze z generátorů, vodou z cisteren. Mimořádné události (havárie...) se v území nepředpokládají.

O4) Požadavky z hlediska obrany státu:

Dotčený orgán státní správy pro zajišťování obrany ČR je Ministerstvo obrany.

Zájmy armády a obrany státu zastupuje MO ČR.

Tyto zájmy jsou uplatněny a v jejich prospěch byla vyhlášena ochranná pásma.

Z obecného hlediska budou respektovány parametry příslušné kategorie komunikace a ochranná pásma stávajícího i plánovaného dopravního systému. Návrhem nejsou dotčeny nemovitosti ve vlastnictví ČR-MO.

Celé správní území obce se nachází ve vymezeném území Ministerstva obrany ČR:

V řešeném území se nachází prostory MCTR (vojenský letecký okrsek) – letiště a letecké stavby a jejich ochranná pásma (ÚAP - jev 102a).

Řešené území se nachází v ochranném pásmu letiště Čáslav, zejména výšková ochranná pásma (ÚAP jev 119).

Řešené území se nachází v ochranném pásmu přehledových systémů (OP RLP) - letiště a letecké stavby a jejich ochranná pásma (ÚAP jev 103) a zájmová území (ÚAP - jev 102a), které je nutno respektovat podle § 37 zákona č. 49/1997 Sb. o civilním letectví a o změně a doplnění zákona č. 455/1991 Sb. o živnostenském podnikání ve znění pozdějších předpisů.

Všeobecně lze vydat územní rozhodnutí a povolit níže uvedené druhy staveb, vždy jen na základě závazného stanoviska ČR – ministerstva obrany,

V řešeném území pro územní a stavební činnost platí, že předem budou s MO-ČR projednány níže uvedené stavby (v ÚAP – jev 119, pasport č.236/2014):

- *Výstavba objektů a zařízení tvořící dominanty v území*
- *Výstavba nebytových objektů (továrny, haly, skladové a obchodní komplexy, rozsáhlé stavby s kovovou konstrukcí apod.)*
- *Stavby vyzařující elektromagnetickou energii (ZS radiooperátorů, mobilních telefonů, větrných elektráren apod.)*
- *Stavby a rekonstrukce dálkových kabelových veden VN a VVN*
- *Změny využití území*
- *Nové trasy pozemních komunikací, jejich přeložky, rekonstrukce, výstavba a rušení objektů na nich včetně silničních mostů, čerpací stanice PHM*
- *Nové dobývací prostory včetně rozšíření původních*
- *Výstavba nových letišť, rekonstrukce ploch a letištních objektů, změna jejich kapacity*
- *Zřizování vodních děl (přehrady, rybníky)*
- *Vodní toky – výstavba a rekonstrukce objektů na nich, regulace vodního toku a ostatní stavby, jejichž výstavbou dojde ke změnám poměrů vodní hladiny*
- *Říční přístavy – výstavba a rekonstrukce kotvicích mol, manipulačních ploch nebo jejich rušení*
- *Železniční tratě, jejich rušení a výstavba nových, oprava a rekonstrukce objektů na nich*
- *Železniční stanice, jejich výstavba a rekonstrukce, elektrifikace, změna zařazení apod...*
- *Stavby vyšší než 30m nad terénem pokud nedochází k souběhu s jiným vymezeným územím MO a je zde uplatňován přísnější požadavek ochrany*
- *Veškerá výstavba dotýkající se pozemků, s nimiž přísluší hospodařit MO*

V tomto ochranném pásmu lze vydat územní rozhodnutí a povolit níže uvedené stavby pouze na základě závazného stanoviska MO.

V návrhu územního plánu jsou vyznačena a respektována výše uvedené omezení. V grafické části v legendě koordinačního výkresu je uvedeno: „ Celé správní území obce je situováno v zájmovém území Ministerstva obrany ČR – prostory MCTR, OP radiolokačního prostředku“.

Celé řešené území je v ochranném pásmu leteckých pozemních zařízeních radionavigačních tohoto letiště.

Ochrana proti hluku

Obytné objekty situované u silnice budou navrženy tak, aby byly splněny požadavky k ochraně venkovního a vnitřního prostoru staveb proti hluku dle platných předpisů. Případná protihluková opatření budou řešena při stavebním a územním řízení.

7. STANOVENÍ PODMÍNEK PRO VYUŽITÍ PLOCH S ROZDÍLNÝM ZPŮSOBEM VYUŽITÍ, PROSTOROVÉ USPOŘÁDÁNÍ, PODMÍNKY OCHRANY KRAJINNÉHO RÁZU

Území je rozděleno na plochy (zastavěné, zastavitelné nebo nezastavitelné):

A) Plochy bydlení – v rodinných domech - venkovské	(BV)	
A1) Plochy bydlení – v bytových domech	(BH)	
B) Plochy občanského vybavení	veřejná infrastruktura	(OV)
	komerční zařízení malá a střední	(OM)
	hřbitovy	(OH)
	tělovýchovná a sportovní zařízení	(OS)
C) Plochy rekreace	(RI)	
D) Plochy veřejných prostranství	(PV)	
E) Plochy dopravní infrastruktury silniční	(DS)	
F) Plochy technické infrastruktury	(TI)	
G) Plochy smíšené obytné -- venkovské	(SV)	
H) Plochy výroby a skladování – zemědělská výroba	(VZ)	
CH) Plochy výroby a skladování – drobná a řemeslná výroba	(VD)	
I) Plochy vodní a vodohospodářské	(W)	
J) Plochy zemědělské	(NZ)	
K) Plochy lesní	(NL)	
L) Plochy smíšené nezastavěného území	(NSzp)	
M) Plochy zeleně soukromá a vyhrazená	(ZS)	
N) Plochy zeleně ochranná a izolační	(ZO)	

A. Plochy bydlení – v rodinných domech - venkovské (BV)

1. převažující účel využití (hlavní využití)

Výlučně bydlení předměstského a venkovského charakteru v rodinných domech s odpovídajícím zázemím užitkových zahrad a omezeným chovem domácího zvířectva, s příměsí nerušících obslužných funkcí místního významu a související dopravní a technickou infrastrukturou

2. Ve vymezeném území je přípustné:

- rodinné domy
- dočasné ubytování (max. 12 lůžek)
- sportovní a rekreační plochy (pro potřeby obyvatel domů - max. 600 m² plochy pozemku)
- stavby pro chovatelství do 25m² pro vedlejší zemědělské samozásobitelské hospodářství
- veřejná zeleň, liniová a plošná, veřejná prostranství
- doplňkové stavby (pergoly, terasy, kolny, skleník, zimní zahrady...) související s bydlením
- garáže pro potřeby domů

3. Ve vymezeném území je podmíněně přípustné:

- malé ubytovací zařízení a zařízení pro staré občany (maximálně 15 lůžek)
- služby, stavby pro obchod o výměře pozemku do 1000 m², stravovací zařízení pro jeho obsluhu
- stavby pro rodinnou rekreaci – pouze v zastavěném území
- řemeslné provozovny pro obsluhu tohoto území (stodoly, drobné výroby, řemeslné dílny a služby) ,které svým provozem a případnými negativními vlivy (hluk, zápach a pod ...) nepřesáhly hranice této provozovny, případně pozemku, který je k jejímu provozu využíván (svým provozováním a technickým zařízení nenarušují užívání staveb a zařízení ve svém okolí a nesnižují kvalitu prostředí souvisejícího území a svým charakterem a kapacitou nezvyšují dopravní zátěž v území)
- kulturní, školská, zdravotnická a sportovní zařízení sloužící pro obsluhu tohoto území,
- parkoviště a odstavná stání pro osobní vozidla
- bytové domy (které mají více než 3 byty)
- nezbytné plochy technické a dopravní infrastruktury, místní komunikace

4. Ve vymezeném území je nepřípustné:

- letní kina a otevřená zábavná zařízení
- hospodářství zemědělských provozoven (s výjimkou chovu domácích a drobných zvířat v přiměřeném omezeném množství) a sklady, technické vybavení, odstavné plochy a garáže pro nákladní vozidla
- stavby pro výrobu a skladování průmyslové, zemědělské stavby, servisy a čerpací stanice pohonných hmot

Regulativy prostorových poměrů a výšky zástavby:

V těchto plochách bude prováděna výstavba vhodným způsobem tzn. respektující dané místní prostředí, jeho měřítko a tvarosloví.

- chov domácích a drobných zvířat v přiměřeném (omezeném) množství, vzdálenost objektů hospodářských zvířat a odpadu (hnojišť) od oken obytl. domů minimálně 15 m, nutno zajistit hygienicky nezávadný provoz, vzhledově nesmí narušovat prostředí, stavby musí odpovídat stavebnímu zákonu

- v případě možnosti připojení na veřejné sítě je povinnost jejich využití

Zastavěnost pozemku u nové výstavby maximálně 40 %. Objekty budou mít maximálně 2 nadzemní podlaží a podkroví. Respektována bude současná hladina zástavby.

A1. Plochy bydlení v bytových domech (BH)
<u>1. převažující účel využití (hlavní využití)</u> - výlučně pro bydlení v bytových domech s možností oddechu a rekreace, s příměsí nerušících obslužných funkcí místního významu
<u>2. Ve vymezeném území je přípustné:</u> - bytové domy - sportovní a rekreační plochy (pro potřeby obyvatel domů) - veřejná zeleň, liniová a plošná, veřejná prostranství - drobné doplňkové stavby (pergoly, terasy, kolny, skleník...) - odstavná stání a garáže pro potřeby těchto domů
<u>3. Ve vymezeném území je podmíněně přípustné:</u> - služby a drobné provozovny charakteru služeb, které svým provozem a případnými negativními vlivy (hluk, zápach a pod ...) nepřesáhly hranice této provozovny, případně pozemku, který je k jejímu provozu a svým charakterem a kapacitou nezvyšují dopravní zátěž v území. Budou pouze v rámci objektů bydlení. - stavby občanského vybavení charakteru služeb, malé zařízení služeb a obchodní * nezbytné plochy technické a dopravní infrastruktury, místní komunikace pro potřeby tohoto území * rodinné domy
<u>4. Ve vymezeném území je nepřípustné:</u> - letní kina a otevřená zábavná zařízení - hospodářství zemědělských provozoven a sklady, technické vybavení, odstavné plochy a garáže (mimo pro osobní vozidla) - zpracovatelské provozovny zemědělských podniků a lesnických provozů, průmyslová výroba - stavby pro výrobu a skladování průmyslové, zemědělské stavby, servisy a ČSPH - výroba solární energie
<u>Regulativy prostorových poměrů a výšky zástavby:</u> V těchto plochách bude prováděna výstavba vhodným způsobem tzn. respektující dané místní podmínky a do výšky maximálně stávajících domů. Zastavěnost pozemku maximálně 50 %.

B . Plochy občanského vybavení - (O..)
<u>1. převažující účel využití (hlavní využití)</u> Slouží občanskému vybavení a službám, které je předmětem veřejného a komerčního zájmu - v případě církevních staveb kultovním účelům
veřejná infrastruktura (OV) – plochy převážně nekomerční občanské vybavenosti sloužící například pro vzdělávání, výchovu, sociální služby a péči o rodiny, zdravotní služby, kulturu, veřejnou správu
<u>2. Ve vymezeném území je přípustné:</u> - hřiště, zeleň veřejná a vyhrazená (liniová i plošná), veřejná prostranství - doplňující stavby související se základním účelem plochy - stavby pro obchod, stravování, kulturu, sociální péči, služby a dočasné ubytování, komunální služby, školství a zdravotnictví, stavby pro tělovýchovu a sport, bydlení - odstavné plochy, parkoviště a garáže pro potřeby těchto staveb, související dopravní a technická infrastruktura
<u>3. Ve vymezeném území je podmíněně přípustné:</u> - služby a drobné provozovny charakteru služeb, které svým provozem a případnými negativními vlivy (hluk, zápach a pod ...) nepřesáhly hranice této provozovny, případně pozemku, který je k jejímu provozu a svým charakterem a kapacitou nezvyšují dopravní zátěž v území

<p>4 . Ve vymezeném území je nepřipustné:</p> <ul style="list-style-type: none"> - letní kina a otevřená zábavná zařízení - hospodářství zemědělských provozoven a k tomu náležející byty a sklady. - zpracovatelské provozovny zemědělských podniků a lesnických provozů - stavby pro výrobu a skladování, průmyslové, zemědělské stavby, servisy a čerpací stanice pohonných hmot
<p>Regulační zásady: veškeré stavební úpravy, přístavby, nové stavby v těchto plochách budou prováděny způsobem respektujícím dané místní podmínky a do výšky maximálně stávajících domů. Zastavěnost pozemku maximálně 50 %.</p>
<p>komerční zařízení – malá a střední.... (OM) – plochy převážně komerční občanské vybavenosti sloužící například pro administrativu, prodej, ubytování, stravování, služby</p>
<p>2. Ve vymezeném území je přípustné:</p> <ul style="list-style-type: none"> - hřiště, zeleň veřejná a vyhrazená (liniová i plošná), veřejná prostranství - doplňující stavby související se základním účelem plochy - stavby pro obchod, služby a s tím související sklady, stravování, kulturu, sociální péči, služby a dočasné ubytování, komunální služby, školství a zdravotnictví, stavby pro tělovýchovu a sport, bydlení - odstavné plochy, parkoviště a garáže pro potřeby těchto staveb, související dopravní a technická infrastruktura
<p>3. Ve vymezeném území je podmíněně přípustné:</p> <ul style="list-style-type: none"> - služby a drobné provozovny charakteru služeb, které svým provozem a případnými negativními vlivy (hluk, zápach a podobně) nepřesáhly hranice této provozovny, případně pozemku, který je k jejímu provozu a svým charakterem a kapacitou nezvyšují dopravní zátěž v území - bydlení
<p>4 . Ve vymezeném území je nepřipustné:</p> <ul style="list-style-type: none"> - letní kina a otevřená zábavná zařízení - hospodářství zemědělských provozoven a k tomu náležející byty a sklady. - zpracovatelské provozovny zemědělských podniků a lesnických provozů - stavby pro výrobu a skladování, průmyslové, zemědělské stavby, servisy a čerpací stanice pohonných hmot
<p>Regulační zásady: veškeré stavební úpravy, přístavby, nové stavby v těchto plochách budou prováděny způsobem respektujícím dané místní podmínky a do výšky maximálně stávajících domů. Zastavěnost pozemku maximálně 50 %.</p>
<p>hřbitovy....(OH) – plochy veřejných a vyhrazených pohřebišť V této ploše je přípustné –</p> <ul style="list-style-type: none"> - církevní stavby a stavby ke kulturním účelům - zeleň, nezbytná technická a dopravní infrastruktura <p>Nepřípustné využití:</p> <ul style="list-style-type: none"> - je vše co nesouvisí a je neslučitelné se základním určením této plochy
<p>tělovýchovná a sportovní zařízení (OS) – plochy pro tělovýchovu a sport V této ploše je přípustné –</p> <ul style="list-style-type: none"> - objekty pro sport, zájmovou činnost, stavby pro sport a tělovýchovu - hřiště, zeleň veřejná a vyhrazená (liniová i plošná), veřejná prostranství - doplňující stavby související se základním účelem plochy - zeleň, nezbytná technická a dopravní infrastruktura <p>Nepřípustné využití:</p> <ul style="list-style-type: none"> - je vše to, co nesouvisí a je neslučitelné se základním určením této plochy

C . Plochy rekreace - (RI)
<u>1.Vymezené území slouží:</u> Pro sportovní využití, zájmovou činnost a rekreaci (hřiště, plochy staveb pro rodinnou rekreaci tj. chat a rekreačních domků)
<u>2. převažující účel využití (hlavní využití)</u> - stavby pro rodinnou rekreaci - hřiště a vodní plochy - veřejná a vyhrazená zeleň, vodní plochy a toky - dopravní a technická infrastruktura slučitelná se základní funkcí
<u>3.Ve vymezeném území je podmíněně přípustné:</u> - služby a občerstvení pro areál - odstavná stání, parkoviště a garáže sloužící potřebám těchto zařízení
<u>4.Ve vymezeném území je nepřípustné:</u> - hospodářství zemědělských provozoven a jejich sklady a technické vybavení - zpracovatelské provozovny zemědělských podniků a lesnických provozů - stavby pro výrobu a skladování, průmyslové, zemědělské stavby, servis a ČSPH - letní kina a otevřená zábavná zařízení
<u>Regulativy prostorových poměrů a výšky zástavby:</u> Bude prováděna výstavba spojená se sportovním a rekreačním využitím. Zástavba bude maximálně přízemní s obytným podkrovím. Zastavěnost pozemku max. 25 %. V těchto plochách rekreace bude jímání odpadních vod a jejich odvoz na ČOV. Minimální velikost pozemků bude odpovídat velikosti pozemků v blízkém okolí těchto lokalit.

D. Plochy veřejných prostranství ... (PV)
– plochy, které mají významnou prostorotvornou a komunikační funkci a je třeba je samostatně vymežit (například parky, návsi)
<u>1.Vymezení území:</u> Těmito prostory jsou návěs a parkově upravené plochy v zástavbě. Stavby jsou povoleny jen související s funkcí veřejné zeleně, dětských hřišť a komunikací a slučitelné s účelem veřejných prostranství.
<u>Přípustné jsou:</u> - drobné sakrální stavby a stavby sloužící k údržbě těchto ploch, pěší a cyklistické stezky, hřiště, altánky, odpočívky
<u>Podmíněně přípustné jsou:</u> - vodní plochy - dopravní a technická infrastruktura - občanské vybavení slučitelné s účelem veřejných prostranství
<u>Nepřípustné využití:</u> ostatní stavby a činnosti neslučitelné s hlavní využitím plochy

E . Plochy dopravní infrastruktury – silniční (DS)
<u>1. převažující účel využití (hlavní využití)</u> – pozemky staveb a zařízení pozemních komunikací, drah, letišť a vodních cest
Jsou to: <u>pozemní komunikace</u> - silnice: výhledové přeložky silnice včetně napojení, křižovatek, situování autobusových zastávek s čekárnami, odstavné a parkovací plochy, areály údržby pozemních komunikací a čerpací stanice pohonných hmot, místní a účelové komunikace - <i>místní komunikace</i> propojující zástavbu území obce včetně chodníků, veřejná prostranství - <i>účelové komunikace</i> : polní a lesní cesty, cyklistické cesty, parkovací plochy
Pozemní komunikace navržené jsou vymezeny jako veřejně prospěšné stavby, sloužící pro danou funkci. Dopravním plochám se vylučuje využití pro jinou funkci.

Přípustné jsou dopravní stavby (silnice i komunikace), podzemní liniové stavby a doprovodná zeleň, čekárny, stavby pro údržbu, zpevněné, skladovací a manipulační plochy

Nepřípustné jsou ostatní stavby nesouvisející s hlavním využitím těchto ploch

F. Plochy technické infrastruktury - (TI)

1. převažující účel využití (hlavní využití)

Jedná se o výrobu a zásobování elektřinou, plynem, vodou, odvádění a čištění odpadních vod, zpracování a zneškodňování odpadu, telekomunikační zařízení, plochy pro dočasné shromažďování odpadů (recyklační dvory)

Je na nich přípustné umisťovat pouze stavby a zařízení, které slouží pro zařízení a provozování zásobovacích sítí.

Přípustné jsou: - garáže a drobné stavby, pokud nejsou v rozporu s charakterem technických zařízení, komunikace a zeleň

Nepřípustné jsou ostatní stavby nesouvisející s hlavním využitím těchto ploch

G. Plochy smíšené obytné -- venkovské (SV)

1. převažující účel využití (hlavní využití)

Bydlení venkovského charakteru, podnikatelská činnost a služby, nerušící obslužné funkce místního významu a související dopravní a technická infrastruktura

2. Ve vymezeném území je přípustné:

- bydlení , dočasné ubytování
- sportovní a rekreační zařízení
- veřejná zeleň, liniová a plošná, veřejná prostranství
- doplňkové stavby související s hlavním využitím, garáže a odstavná stání pro potřeby plochy

3. Ve vymezeném území je podmíněně přípustné:

- ubytovací zařízení a zařízení pro staré občany , objekty občanského vybavení
- služby, stavby pro obchod o výměře pozemku do 1000 m², stravovací zařízení
- stávající stavby pro rodinnou rekreaci
- služby, podnikatelská činnost a nerušící výroba (výroba řemeslná a zemědělská) s účelovými stavbami a prostory, které svým provozem a případnými negativními vlivy (hluk, zápach apod.) nesmí negativně ovlivňovat sousední chráněné objekty i venkovní prostor v souladu s požadavky příslušných platných právních předpisů a norem a ani území za hranicí pásma hygienické ochrany, je-li vymezena (svým provozováním a technickým zařízením nenarušují užívání staveb a zařízení ve svém okolí a nesnižují kvalitu prostředí souvisejícího území a svým charakterem a kapacitou nezvyšují dopravní zátěž v území)
- nezbytné plochy technické a dopravní infrastruktury
- zemědělské stavby, servisy a čerpací stanice pohonných hmot
- trvalé bydlení správce nebo majitele účelových staveb

4. Ve vymezeném území je nepřípustné:

- letní kina a otevřená zábavná zařízení
- stavby pro výrobu a skladování průmyslové

H. Plochy výroby a skladování – zemědělská výroba (VZ)

1. převažující účel využití (hlavní využití)

- pro zemědělskou výrobu a umístění zařízení zemědělských, lesnických a rybářských provozoven a přidružené drobné výroby, provoz nesmí svými negativními vlivy (například hluk, vibrace atd.) přesahovat hranice zón v návaznosti na plochy obsahující chráněné prostory a chráněné prostory staveb

<p><u>2. Ve vymezeném území je přípustné:</u></p> <ul style="list-style-type: none"> - hospodářství zemědělských provozoven a k tomu náležející byty správců a majitelů, sklady, technické vybavení, odstavné plochy a garáže, zemědělské stavby - zpracovatelské provozovny zemědělských podniků a lesnických provozů - drobné výrobní a řemeslné provozy, opravny, zahradnictví, pokud nejsou v rozporu s charakterem těchto ploch, hygienických a jiných pásem
<p><u>3. Ve vymezeném území je podmíněně přípustné:</u></p> <ul style="list-style-type: none"> - čerpací stanice pohonných hmot, technická a dopravní infrastruktura - ostatní výrobní a řemeslné provozy a služby, které svým provozem a charakterem neruší základní účel areálu, administrativa
<p><u>4. ve vymezeném území je nepřípustné:</u></p> <ul style="list-style-type: none"> - bydlení (bytové a rodinné domy) - stavby pro rekreaci a ubytování, sportovní a rekreační plochy - ubytovací zařízení - kulturní, zdravotnická a sportovní zařízení
<p><u>Regulační zásady:</u></p> <p>Charakter zástavby bude respektovat dané prostředí (měřítkem zástavby a jeho tvaroslovím). Bude kladen důraz na řešení zeleně i v areálu. Respektování hygienických ochranných pásem i požárních (počty zvířat dle vyhlášených ochranných pásem). Nařizovat ochrannou zeleň a řešit přednostně zasakování srážkových vod na pozemcích (v místech vzniku). Je doporučena maximální zastavěnost 40% plochy pozemku.</p>

CH Plochy výroby a skladování – drobná a řemeslná výroba - (VD)

<p><u>1. převažující účel využití (hlavní využití)</u></p> <ul style="list-style-type: none"> - Jsou určeny pro situování drobné výroby, řemeslných či přidružených dílen a výrobních i nevýrobních služeb,
<p><u>2. Ve vymezeném území je přípustné:</u></p> <p>drobná výroba, řemeslné dílny, služby a obchody, které svým provozem a případnými negativními vlivy (hluk, zápach a pod ...) nepřesáhly hranice této provozovny, případně pozemku, který je k jejímu provozu</p> <ul style="list-style-type: none"> - komerční občanská vybavenost, obchody, služby, byty správců a majitelů dílen, obchodů a služeb, - veřejná a vyhrazená zeleň - technická a dopravní infrastruktura, místní komunikace, odstavné plochy a garáže,
<p><u>3. Ve vymezeném území je podmíněně přípustné:</u></p> <ul style="list-style-type: none"> - objekty a areály výroby, sklady a provozovny, ostatní výroby včetně obslužných manipulačních ploch, ploch dopravy a ploch doprovodné zeleně, - administrativa a správa, kulturní, ubytovací zařízení, zdravotnické a sportovní objekty sloužící pro obsluhu tohoto území, čerpací stanice pohonných
<p><u>4. Ve vymezeném území je nepřípustné</u></p> <ul style="list-style-type: none"> - bytové a rodinné domy - hospodářství zemědělských provozoven a k tomu náležející byty a sklady - zpracovatelské provozovny zemědělských podniků a lesnických provozů - výroba průmyslová a k tomu náležející sklady
<p><u>Regulační zásady:</u></p> <p>Srážkové vody budou likvidovány na pozemcích v místě vzniku (za předpokladu technické proveditelnosti a vhodných hydrogeologických podmínek). Podíl zastavěných a zpevněných ploch nepřekročí 0,8 (tzn., že minimální podíl zeleně bude činit 20% plochy konkrétního areálu).</p>

I) . Plochy vodní a vodohospodářské ...(W)
<u>1. převažující účel využití (hlavní využití)</u> Zahrnují vodní plochy, koryta vodních toků a jiné pozemky určené pro převažující vodohospodářské využití
<u>přípustné</u> jsou vodohospodářské stavby - jezy, hráze spojené s ochranou a využíváním vodních zdrojů, zeleň a křížení s liniovými stavbami, kanály, související pozemky a stavby dopravní a technické infrastruktury
<u>nepřípustné</u> jsou ostatní stavby nesloužící pro vodohospodářské využití ploch

J . Plochy zemědělské ...(NZ)
<u>1. převažující účel využití (hlavní využití)</u> Jedná se o pozemky zemědělského půdního fondu a pozemky staveb a zařízení a jiných opatření pro zemědělství a pozemky související dopravní a technické infrastruktury - slouží pro zemědělskou rostlinnou výrobu
<u>přípustná</u> jsou technická opatření ke zvýšení produkce (meliorace, závlahy...), plochy zeleně a lesa, vodní plochy a toky
<u>Podmíněně přípustné</u> jsou jednotlivé stavby a zařízení pro zemědělskou výrobu (pro obhospodařování půdy), účelové komunikace, nová zeleň, liniové a inženýrské stavby, stavby pro zemědělskou prvovýrobu, přístřešky pro dobytek, silážní žlaby. Stavby musí být v souladu s § 18 odstavce 5 stavebního zákona.
<u>nepřípustné</u> jsou ostatní stavby nesloužící pro zemědělské využití pozemků

K . Plochy lesní ... (NL)
<u>Podmíněně přípustné</u> stavby jsou: hájenka, sklady krmiv, náradí..., sloužící pro lesní výrobu, účelové komunikace, dopravní a technická infrastruktura Stavby musí být v souladu s § 18 odstavce 5 stavebního zákona.
<u>Nepřípustné</u> jsou ostatní stavby nesloužící pro lesní hospodářství

L . Plochy smíšené nezastavěného území ... (NSzp)
Jsou zde zahrnuty plochy pozemků ležících mimo zastavěné území určených pro plnění funkcí lesa, zemědělského půdního fondu, vodních ploch, zeleně a doplňující technické a dopravní infrastruktury. Je to smíšené území, proto není možné a ani účelné jejich další členění pro potřeby regulace zástavby. V tomto ÚP řešeno společnou regulací. U těchto ploch se nesmí měnit jejich stupeň ekologické stability směrem k nižšímu.
<u>1. převažující účel využití (hlavní využití) - zeleň</u> Pro potřeby řešení krajiny jsou rozděleny na: - Plochy nezastavěného území – přírodní (NSp) (<i>převažuje zeleň</i>) - Plochy nezastavěného území – zemědělské (NSz) (<i>převažuje zemědělské využití- travnatý porost</i>)
<u>Přípustné jsou</u> : - drobné sakrální stavby a stavby sloužící k údržbě těchto ploch, pěší a cyklistické stezky, hřiště, altánky, odpočívky, zeleň včetně lesů
<u>Podmíněně přípustné jsou</u> : - liniové stavby a komunikace - vodní plochy - dopravní a technická infrastruktura
<u>Nepřípustné</u> jsou ostatní stavby nesloužící pro lesní hospodářství, obhospodařování půdy a vodních ploch.

M . Plochy zeleně – soukromá a vyhrazená - (ZS)**1. převažující účel využití (hlavní využití)**

Zahrnují pozemky zahrad a pozemků souvisejících se zástavbou, které nemohou být v jiných typech ploch. Vymezuje se z důvodu možné výstavby doplňkových objektů na nich.

Přípustné jsou : - zeleň , stavby pro obhospodařování těchto pozemků (u zahradek zahradní domky) bez místností k rekreaci a bydlení, drobná samozásobitelská činnost, nerušící okolní pozemky a zástavbu

Podmíněně přípustné jsou : - stavby pro skladování a provoz do 80 m², liniové stavby a stavby technického vybavení, dopravní infrastruktura, jednoduché stavby doplňující potřeby přílehlého rodinného domu (kolna...) max. 25 m². Stavby maximálně o 1.NP, garáž

Nepřípustné jsou ostatní stavby (bydlení, výroba, rekreace, občanské vybavení) nesloužící hlavnímu účelu plochy

N . Plochy zeleně ochranná a izolační - ZO

Jsou zde zahrnuty plochy pozemků ležících mimo zastavěné území určených pro plnění funkcí izolační a doprovodné zeleně a doplňující technické a dopravní infrastruktury. U těchto ploch se nesmí měnit jejich stupeň ekologické stability směrem k nižšímu.

1. převažující účel využití (hlavní využití) - zeleň

(plochy a pásy doprovodné a ochranné zeleně)

Přípustné jsou: - drobné sakrální stavby a stavby sloužící k údržbě těchto ploch, pěší a cyklistické stezky, hřiště, altánky, odpočívky, zeleň včetně lesů

Podmíněně přípustné jsou : - liniové stavby a komunikace
- vodní plochy
- dopravní a technická infrastruktura

Nepřípustné jsou ostatní stavby nesloužící funkci zeleně

PODMÍNKY OCHRANY KRAJINNÉHO RÁZU

Ochrana krajinného rázu je zakotvena při návrhu a regulaci jednotlivých složek krajiny (plochy zeleně, vodní plochy, plochy zemědělské...).

8. VYMEZENÍ VEŘEJNĚ PROSPĚŠNÝCH STAVEB, VEŘEJNĚ PROSPĚŠNÝCH OPATŘENÍ.

VEŘEJNĚ PROSPĚŠNÉ STAVBY

(dle § 2 odst.1 písm. l zákona č.183/2006 Sb. -stavební zákon)

Dopravní infrastruktura	
WD1	nejsou
Technická infrastruktura	
vodní hospodářství	
WT	nejsou
Energetika	
WT1	- koridor pro umístění VPS DV4 pro plánovanou přípož produktovodu Potěhy - Polepy – je již schválena jako VPS v ZÚR
WT2	

(pozn.= vyznačeno v dokumentaci výkres č.3 a 4)

- územní rezerva koridor pro vedení 110 kV Čáslav – hranice města směr Golčův Jeníkov (ZÚR) – ale není VPS

VEŘEJNĚ PROSPĚŠNÁ OPATŘENÍ:

(podle § 2 odstavce 1 písmeno m) zákona č.183/2006 Sb.- stavební zákon)

– založení prvků územního systému ekologické stability.....označení WU prvky ÚSES

VU1	lokální biocentrum – LBC 1
VU2	lokální biocentrum – LBC 2
VU3	lokální biocentrum – LBC 3
VU4	lokální biocentrum – LBC 4
VU5	lokální biocentrum – LBC 5
VU6	lokální biokoridor – LBK 6
VU7	lokální biokoridor – LBK 7
VU8	lokální biokoridor – LBK 8
VU9	lokální biokoridor – LBK 9
VU10	lokální biokoridor – LBK 10
VU11	lokální biokoridor – LBK 11
VU12	lokální biokoridor – LBK 12
VU13	lokální biokoridor – LBK 13

Stavby a opatření k zajišťování obrany a bezpečnosti státu:

V území nejsou a nové nejsou navrhovány.

Plochy pro asanaci, pro které lze práva k pozemkům a stavbám vyvlastnit:

Nejsou navrhovány.

9. VYMEZENÍ DALŠÍCH VEŘEJNĚ PROSPĚŠNÝCH STAVEB A VEŘEJNĚ PROSPĚŠNÝCH OPATŘENÍ, PRO KTERÉ LZE UPLATNIT PŘEDKUPNÍ PRÁVO

– **snižování ohrožení v území povodněmi a jinými přírodními katastrofami.....označení WK**
Nejsou navrhovány.

– **zvýšování retenčních schopností území.....označení WR**
Nejsou navrhovány.

– **ochrana archeologického dědictví.....označení WO**
Nejsou navrhovány.

10 .ÚDAJE O POČTU LISTŮ ÚZEMNÍHO PLÁNU A POČTU VÝKRESŮ K NĚMU PŘIPOJENÉ GRAFICKÉ ČÁSTI :

Textová část územního plánu je na 37 listech
Počet výkresů grafické části : 3

Textová část odůvodnění územního plánu je na 17 listech.
Počet výkresů grafické části : 3

Přílohy – tabulky prvků ÚSES 9 stran

11. VYMEZENÍ PLOCH A KORIDORŮ, VE KTERÝCH JE ROZHODOVÁNÍ V ÚZEMÍ PODMÍNĚNO ZPRACOVÁNÍM ÚZEMNÍ STUDIE, STANOVENÍ PODMÍNEK PRO JEJÍ POŘÍZENÍ A PŘIMĚŘENÉ LHŮTY PRO VLOŽENÍ DAT O TÉTO STUDII DO EVIDENCE ÚZEMNĚ PLÁNOVACÍ ČINNOSTI

- Není navrhováno vymezení ploch ani koridorů, ve kterých by bylo rozhodování v území podmíněno zpracováním využití územní studie.

12. STANOVENÍ POŘADÍ ZMĚN V ÚZEMÍ ETAPIZACE

Ze záměry navrženými v územním plánu se počítá v návrhovém období. Kromě ploch Z6 a Z10 nejsou rozděleny do etap.
Podmiňující záměry nejsou.

Pouze u ploch Z6 a Z10, které na sebe navazují, budou rozděleny na 3 etapy

I. ETAPA zastavitelná plocha **Z6**

II. ETAPA zastavitelná plocha **Z10 a) severní část – bude využita po zastavění 80% plochy Z6**

III. ETAPA zastavitelná plocha **Z10 b) jižní část - bude využita po zastavění 80% severní části plochy Z10**



ODŮVODNĚNÍ ÚZEMNÍHO PLÁNU

Obsah textové části odůvodnění územního plánu:

- 1) vyhodnocení koordinace využívání území z hlediska širších vztahů v území
- 2) vyhodnocení splnění požadavků zadání, v případě zpracování též údaje o splnění pokynů pro zpracování návrhu
- 3) komplexní zdůvodnění přijatého řešení a vybrané varianty, včetně vyhodnocení předpokládaných důsledků tohoto řešení, zejména ve vztahu k rozboru udržitelného rozvoje území
- 4) informace o výsledcích vyhodnocení vlivu na udržitelný rozvoj území spolu s informací, zda a jak bylo respektováno stanovisko k vyhodnocení vlivů na životní prostředí, popřípadě zdůvodnění, proč toto stanovisko nebo jeho část nebylo respektováno
- 5) vyhodnocení předpokládaných důsledků navrhovaného řešení na zemědělský půdní fond a pozemky určené k plnění funkcí lesa

Územní plán Tupadly byl spolufinancován z prostředků Ministerstva pro místní rozvoj ČR

1. VYHODNOCENÍ KOORDINACE VYUŽÍVÁNÍ ÚZEMÍ Z HLEDISKA ŠIRŠÍCH VZTAHŮ V ÚZEMÍ:

1.Požadavky vyplývající z politiky územního rozvoje, územně plánovací dokumentace vydané krajem, popřípadě z dalších širších vztahů.

Dle schválené Politiky územního rozvoje ve znění aktualizací č. 1, 2 a 3 leží řešené území v rozvojové ose **OS5 Rozvojová osa Praha – (Kolín) - Jihlava – Brno.**

Její vymezení: Obce mimo rozvojové oblasti, s výraznou vazbou na významné dopravní cesty, tj. dálnici D1, silnice I/38 (S8) a I/2 / PUR 56, ZÚR 26, 27/. Důvodem vymezení je, že se jedná o území ovlivněné dálnicí D1 v úseku Jihlava - Brno, v úseku Havlíčkův Brod - Jihlava rozvojovým záměrem kapacitní silnice a centry Kolín, Kutná Hora, Čáslav, Havlíčkův Brod a Velké Meziříčí.

V Politice územního rozvoje ČR je pod body DV1 jako koridor pro zdvojení potrubí ropovodu Družba ve střední ose řeky Moravy mezi Rohatcem a Holíčí až do Litvínova uveden záměr položení potrubí (vedeno je přes řešené území).

Dále je zde i zahrnut koridor DV4 pro plánovanou přípož produktovodu Potěhy - Polepy.

Republikový význam má vymezení koridoru pro vysokorychlostní železniční trať (VRT) Praha – Brno procházející jihozápadně od řešeného území.

Tupadly leží u rekreační oblasti SOBk4 Dolní Kralovicko – Zbýšovsko.

Z hlediska územně plánovací dokumentace vydané krajem ZÚR (**Zásady územního rozvoje Středočeského kraje** (ZÚR SK) ve znění 2. aktualizace), bude prověřen soulad s územně plánovací dokumentací vydanou krajem v celém správním území obce.

Je třeba respektovat trasu vedení včetně dálkových kabelů.

Jako veřejně prospěšné jsou v ZÚR v území navrženy stavby, ale tyto koridory

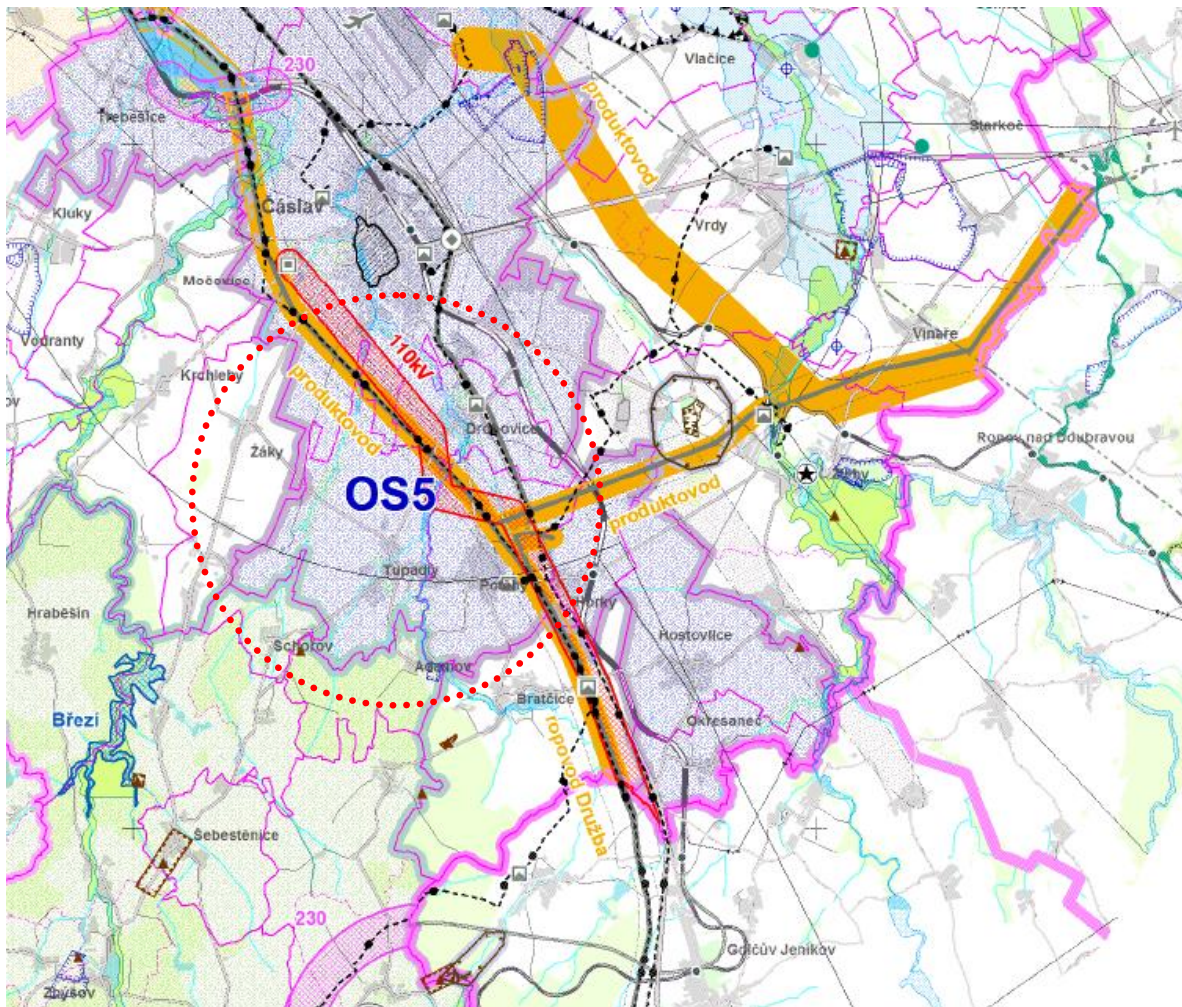
- koridor DV1(PÚR) pro ropovod Družba (přípož, zkapacitnění) jako koridor pro veřejně prospěšné stavbu R01 (ZÚR)
- koridor DV4 (PÚR) pro produktovod Potěhy - Polepy (přípož, zkapacitnění) jako koridor pro veřejně prospěšné stavbu R03 (ZÚR)
- územní rezerva koridor pro vedení 110 kV Čáslav – hranice města směr Golčův Jeníkov (ZÚR)

Tyto limity jsou zapracovány a vyznačeny v dokumentaci.

Návrh územního plánu řeší požadavky vyplývající ze zařazení řešeného území do rozvojové osy OS5.

Záměry z výše uvedených dokumentací jsou vyznačeny a zpřesněny územním plánem.

Jevy přesahující hranice řešeného území budou funkčně navazují na platné ÚPD sousedních obcí. V rámci širších územních vztahů řešil se územní plán ve vazbě na schválené územní plány okolních obcí, zejména návaznost systému ÚSES, případně technické infrastruktury.



ZÁSADY ÚZEMNÍHO ROZVOJE STŘEDOČESKÉHO KRAJE odůvodnění - grafická část

Výkres :

II.1. koordinační výkres

VÝŘEZ ZE ZÚR ÚZEMÍ

Obec Tupadly leží ve střední části okresu Kutná Hora, 5 kilometrů jižně od Čáslavi. Má pouze jednu zastavěnou část – Tupadly a několik samostatných objektů v krajině. Obec patří do kategorie menších obcí 500 – 1000 obyvatel a leží v oblasti mimo spádovou oblast výrazných pólů osídlení – Kolína či Kutné Hory. Spádovost za institucemi státní správy směřuje do Čáslavi (stavební úřad Čáslav), která je přirozeného obslužného spádu. Zástavba obce není pravidelná, má naves obklopenou bývalými zemědělskými usedlostmi a poměrně rozsáhlý systém rostlých a nepravidelných komunikací obklopených zástavbou. Objekty jsou přízemní, nebo patrové se sedlovou střechou. Stavebně je srostlá s obcí Potěhy. V centru je zámek s hospodářskými objekty, objekt bývalého pivovaru. Velkou plochu západně zabírá hospodářský výrobní areál a několik menších areálů.

Soustřeďuje pro své potřeby odpovídající vybavení a služby. V obci je obecní úřad a obchod, restaurace a mateřská škola - základní škola je v sousedních Potěhách. Severně (za obcemi Drobovice a Potěhy) prochází silnice č. I/38 Kolín Havlíčkův Brod a železniční trať Praha - Brno se zastávkou v Horkách a stanicí Golčově Jeníkově - vše mimo řešené území, ale v dosahu. Od obce 25 kilometrů jihozápadně je dálnice D1 Praha – Brno s nájezdem u Zruče nad Sázavou a 25 kilometrů severně dálnice D11 Praha – Hradec Králové.

Obec leží v dopravně výhodné poloze - asi 3 km od silnice I/38 a železniční tratě. Zároveň je v blízkosti město Čáslav se svými službami a výrobou. Spolu se stavebně srostlou obcí Potěhy tvoří (i počtem obyvatel) jádro významného centra severní části okresu. Významný vliv na rozvoj obce a hlavně krajiny má zemědělské družstvo v Potěhách i se svými areály. Cílem návrhu je využití této pro rozvoj dobré návaznosti území a jeho výhodné polohy v blízkosti Čáslavi a obcí s nimiž vytvořily mikroregion (Potěhy...). Rekreační možnosti jsou v lesích na jihu.

V krajině je několik stabilizovaných samostatných areálů (Nový Dvůr, bývalý mlýn Dubí, zemědělské stavby, areál Diana, bývalý mlýn u Trubného rybníka, zástavba u Dolního Štrampouchu.

Zástavba obce plynule přechází do zemědělské krajiny s menší rekreační hodnotou. Zástavba obce je nízkopodlažní. Stavební dominantou je zámek. Návrh předpokládá zachovat stávající urbanistickou strukturu, především dochovanou v centru okolo návsi s množstvím historických objektů. Zachována bude i historická uliční síť. Bude respektována současná hladina zástavby včetně střech.

- a) Požadavky na řešení vyplývající z územně analytických podkladů

V ÚAP Tupadly jsou vyznačeny

- a) ve výkresu záměrů – zastavitelné plochy, prvky ÚSES, technická infrastruktura – ČOV a navržené cyklotrasy, územní rezerva technické infrastruktury
- b) ve výkresu limitů – prvky ÚSES, trafostanice a vedení VN, vodní zdroje a jejich OP, památné stromy, nemovité kulturní památky, půdy ochrany I. a II., region lidové architektury, vodní nádrž
- c) ve výkresu hodnot – památné stromy, regionální ÚSES, nemovité kulturní památky, historicky cenné stavby v některých částech, území s vyšší urbanistickou hodnotou, region lidové architektury, vodní nádrž

Problémový výkres v ÚAP pro Tupadly uvádí

- zóna záplav Brslenky
- hraničí se specifickou oblastí Specifické oblasti SOBK4 Dolní Kralovicko – Zbýšovsko

Problémy a záměry lokálního významu řešitelné v ÚPD obcí dle ÚAP Tupadly

- Při aktualizaci územně plánovací dokumentace obce navrhnout uspořádání krajiny, případně urbanistickou koncepci tak, aby bylo umožněno smysluplné využití ložisek vyhrazených nerostů, která jsou na území obce významně zastoupena.
- Novým návrhem uspořádání krajiny vytvořit územní předpoklady pro zpomalení zrychleného odtoku vod z území (vysoký podíl orné půdy, která je výrazně ohrožena erozí a místy odvodněná) a pro transformaci povodňové vlny v záplavovém území Brslenky, do kterého spadá část správního území obce.
- Rozvojové záměry ploch pro bydlení a ploch pro služby situovat především do sídla Tupadly
- Ostatní části – případný rozvoj plánovat s ohledem na ochranu krajinného rázu.

Vyhodnocení vyváženosti vztahů a podmínek dle ÚAP pro obec TUPADLY.
(Ú A P O R P Č Á S L A V 2 0 1 6)

ŽIVOTNÍ PROSTŘEDÍ
+ několik větších vodních ploch + existence regionálních prvků ÚSES + přírodní biotopy lemující Stroupínovský a Hluboký potok + větší lesní celky v okolí + je ČOV + půdy 1. třídy ochrany - intenzivně využívaná zemědělská krajina, velké celky orné půdy - střední část území zcela bez krajinné zeleně - zdroj znečištění ovzduší (bioplynová stanice Tupadly) - dle Kes se jedná o území se zřetelným narušením přírodních struktur
SOCIO-DEMOGRAFICKÉ PODMÍNKY +
+ veřejný vodovod + kanalizace s ČOV + knihovna , mateřská škola, poštovní úřad + plynofikace + sportovní hřiště + vzdálenost 5 km od Čáslavi - slabé dopravní zajištění (o víkendech bez zajištění) - chybějící železniční spojení - aktivní zóna záplavového území a záplavové území Q100 zasahuje do zástavby obce
HOSPODÁŘSKÉ PODMÍNKY +
+ vzdálenost 5 km od Čáslavi
Vyhodnocení:
ŽIVOTNÍ PROSTŘEDÍ +
Převažuje intenzivně využívaná zemědělská krajina bez rozptýlené zeleně. Zvýšit ekologickou stabilitu území a snížit riziko eroze kvalitní orné půdy zaváděním krajinné zeleně a liniových prvků.

Tupadly – problémy k řešení dle ÚAP

- Návrhem uspořádání krajiny vytvořit územní předpoklady pro zpomalení zrychleného odtoku povrchových vod (existuje vysoký podíl odvodněné orné půdy, místy erozně ohrožené; vodoteče jsou po úpravách napřímené).
- Územní rozvoj soustředit do Tupadel a nerozptylovat do krajiny
- Obnova polních cest
- Doprovodná zeleň místních komunikací a vodotečí

Tyto závady jsou v řešeném území v návrhu územního plánu řešeny a i návrhem opatření zpracovaných pozemkových úprav.

2 . VYHODNOCENÍ SPLNĚNÍ POŽADAVKŮ ZADÁNÍ, ÚDAJE O SPLNĚNÍ POKYŇŮ PRO ZPRACOVÁNÍ NÁVRHU:

Schválené zadání územního plánu bylo splněno touto dokumentací. Respektována byla stanoviska uplatněná k projednávanému zadání a zakotvena v dokumentaci.

V zadání nebyl stanoven požadavek na zpracování konceptu a ani na variantní řešení.

Územní plán a jeho návrh se řídil zásadami a cíly stanovenými stavebním zákonem, který uvádí:

Cílem řešení územního plánu je:

- stanovit mezní rozvojové možnosti obce v regulativech a limitech funkčního využití ploch
- dořešit koncepci technické infrastruktury, stavba a rozšíření technické a dopravní infrastruktury
- zdůraznit ochranu životního prostředí a napomoci k jeho zlepšení
- stanovení diferencovaných podmínek pro stavební činnost podle charakteru území
- odstranění funkčních a prostorových závad a střetů v území
- návrh účelného využití území
- vymezení rozvojových ploch pro novou výstavbu

Záměry jsou vyznačeny v dokumentaci územního plánu a nadřazené dokumentace jsou v něm zakotveny a zpřesněny.

Územní systém ekologické stability je vymezen, jeho prvky jsou doplněny zelení.

Do možné aktivní záplavové zóny nejsou navrhovány objekty a ani zástavba.

3 . ZDŮVODNĚNÍ PŘIJATÉHO ŘEŠENÍ A VYBRANÉ VARIANTY, VYHODNOCENÍ PŘEDPOKLÁDANÝCH DŮSLEDKŮ TOHOTO ŘEŠENÍ, ZEJMÉNA VE VZTAHU K ROZBORU UDRŽITELNÉHO ROZVOJE ÚZEMÍ :

Návrh s ohledem na jednoduchost řešení nebyl návrh zpracován ve variantách.

Orgán ochrany přírody vyloučil vliv na území Natura 2000.

Nebyl uplatněn požadavek na vyhodnocení vlivů na udržitelný rozvoj území a ani požadavek posouzení územního plánu z hlediska vlivu na životní prostředí.

Rozbor udržitelného rozvoje území není zpracován, protože při projednání zadání nebylo požadováno vyhodnocení vlivů na udržitelný rozvoj území.

Charakteristika řešeného území:

POČET OBYVATEL	663 dle ÚAP
POČET DOMŮ	trvale obydlených
HUSTOTA OSÍDLENÍ	1,0 obyvatel/ha
ŘEŠENÉ ÚZEMÍ	o výměře 668 hektarů
NADMOŘSKÁ VÝŠKA	256 metrů n.m.
POČET KATASTRŮ 1
POČET ÚZEMNĚ TECHNICKÝCH JEDNOTEK	1
POČET ČÁSTÍ OBCE 1

Rozsah území: katastrální území k.ú. Tupadly u Čáslavi o výměře 668 hektarů.

Obec Tupadly leží ve východní části okresu Kutná Hora 5 km jižně od Čáslavi. Má pouze jednu zastavěnou část – Tupadly. Obec patří do kategorie středních obcí 500 - 1000 obyvatel. Sousedí s obcemi Potěhy, Žáky, Adamov, Drobovice, Schořov a městem Čáslav.

Severně od obce mimo řešené území (ale v dosahu) prochází silnice č. I/38 Kolín Havlíčkův Brod a železniční trať Praha - Brno se zastávkou v Horkách a stanicí Golčově Jeníkově - vše. Od obce jihozápadně je dálnice D1 Praha – Brno s nájezdem u Zruče nad Sázavou a severně dálnice D11 Praha – Hradec Králové.

Terén je mírně sklonitý k severu s intenzivně zemědělsky využívanou krajinou s malým podílem lesů (kromě doprovodné zeleně vodních toků).

Průměrná nadmořská výška je 290,0 m n.m. (nejnižší 240 m.n.m. u Hlubokého rybníka a 320 m.n.m. v lese na jihu u Množila. Oblast je mírně suchá se srážkami kolem 600 mm za rok.

Územím protéká Brslenka - Čáslavka (na jejímž toku jsou tři rybníky Fabr, Dubí a u Drobovic) a Hluboký potok s rybníky Trubný, Hluboký rybník a Homolka.

Zdůvodnění přijatého řešení

Urbanistický návrh se orientoval především na vytvoření dostatečné prostorové rezervy pro obytnou výstavbu (rodinné domy), vyhodnocení občanské vybavenosti, dobudování technické infrastruktury. Variantní řešení návrhu ať už z hlediska plošného rozvoje, či vedení koridorů dopravní a technické infrastruktury nebyly vyžadovány objednatelem či pořizovatelem, ani zpracovateli se nejevily jako potřebné či účelné a nejsou proto navrženy. Stávající plochy i plochy navrhovaných změn jsou zařazeny do jednotlivých funkčních zón a v nich stanoveny podmínky jejich využití.

Navržená urbanistická koncepce

Navržená urbanistická koncepce vychází ze současného stavu využití, uspořádání území a zástavby. Zástavba je uprostřed krajiny s vysokou rekreační hodnotou, jen část je zemědělsky využívanou krajinou s nízkým podílem zeleně a tedy možností rekreace v ní. Z toho vyplývá nutnost rozvoje rekreačních ploch uvnitř sídla, jako součást jednotlivých zón. Cílem návrhu je využít pro rozvoj dobré návaznosti území a jeho výhodné polohy tj. rozšířit možnosti zaměstnání, bydlení, rekreace a zajistit atraktivitu pro stávající obyvatele i podmínky pro jejich přírůstek.

Návrh je založen na principu rozvoje (soustředění výstavby) do stávající zástavby a nerozptylování výstavby do krajiny a narušování krajinného prostoru. Tím se intenzivněji využije stávající a navržené technické vybavení. Navržené plochy navazují na současnou zástavbu. Naprostá většina ploch pro zástavbu vyplňuje volné plochy v současné zástavbě anebo plochy s ní související. Plochy jsou určeny pro obytné funkce. Rozvoj bude soustředěním výstavby v okolí stávající zástavby s tím, že z důvodu časté nevhodnosti terénu k výstavbě v zastavěném území obce bude nutné překročit současnou hranici zástavby do nezbytného zemědělského okolí a do přiléhající krajiny, a vzhledem k situaci stávajících sítí umožnit zástavbu v navazujícím krajinném pásu. Zachována zůstane současná hrana zástavby plynule přes zahrady přecházející do volné krajiny a zastavovány nebudou ani zahrady u zemědělských usedlostí. U zástavby obce je dostatek volných ploch pro novou výstavbu (tím se intenzivněji využije stávající a navržené technické vybavení obce) a nebude se rozptylovat výstavba do krajiny.

Obec i její části mají velice dobrý rekreační potenciál a zeleň uvnitř i v blízkosti (lesní porosty v okolí). Také je dobrá dopravní obslužnost po železnici a silnicích. Cílem návrhu je využít této dobré návaznosti území k rozvoji a jeho výhodné polohy v blízkosti měst. Obec leží v dopravně výhodné poloze.

Územní doprovodné aktivity, možnosti rekreace zajistí atraktivitu pro stávající obyvatele a podmínky pro jejich přírůstek. Pro stabilizaci obyvatel a jejich přírůstek budou navrženy rozvojové plochy rodinné výstavby. Většina ploch pro zástavbu bude v současné zástavbě anebo plochách s ní souvisejících.

VYHODNOCENÍ ZASTAVITELNÝCH PLOCH S POROVNÁNÍM S PLATNÝM ÚP

PLOCHY BYDLENÍ –

Navrženy jsou zastavitelné plochy Z1, Z2, Z5, Z6, Z8, Z10 a Z12

Plochy Z1, Z5, Z6 a Z10 byly již schváleny v platném ÚP a jeho 1. a 3. změnou. Návrh nyní uvažuje plochy bydlení na 7,6 ha z čehož již bylo 7,63 ha schváleno v ÚP.

Plochy bydlení v platném ÚP a jeho změnách **bylo 15,8 hektarů** územní plán počítal s 6,22 ha v roce 2001 + 9,05 ha 1. změna ÚP + 0,53 ha 2. změna ÚP).

Některé jsou již dnes zastavěny. Do roku 2020 bylo zastavěno 4,78 hektarů.

Tato jejich plocha byla o 50 procent vyšší než navržené plochy nyní.

Rozdíl je – 8,2 hektarů.

PLOCHY SMÍŠENÉ OBYTNÉ -

Navrženy jsou plochy Z3 a Z4.

Plocha Z4 byla již schválena a projednána v platném ÚP jako plochy drobné výroby a služeb. Je pouze u ní změna jejího funkčního využití.

Její výměra je + 0,72 hektarů

PLOCHY VÝROBY -

Není navržena žádná zastavitelná plocha výroby

V platném územním plánu a jejich změnách byly tyto plochy na 3,01 ha.

- Vynechána byla plocha č. 6 (1,3 ha) a plocha D změnou č. 1 (1,6 ha) + zastavěno bylo 0,11 ha.

Rozdíl je – 3,01 hektarů.

PLOCHY OBČANSKÉHO VYBAVENÍ -

Návrh nyní nenavrhuje plochy občanského vybavení.

V platném územním plánu a jejich změnách byla plocha o výměře 0,85 hektarů – vynechána změnou č. 1.

Rozdíl je – 0,85 hektaru.

PLOCHY TECHNICKÉ INFRASTRUKTURY -

Navržena není žádná plocha technické infrastruktury.

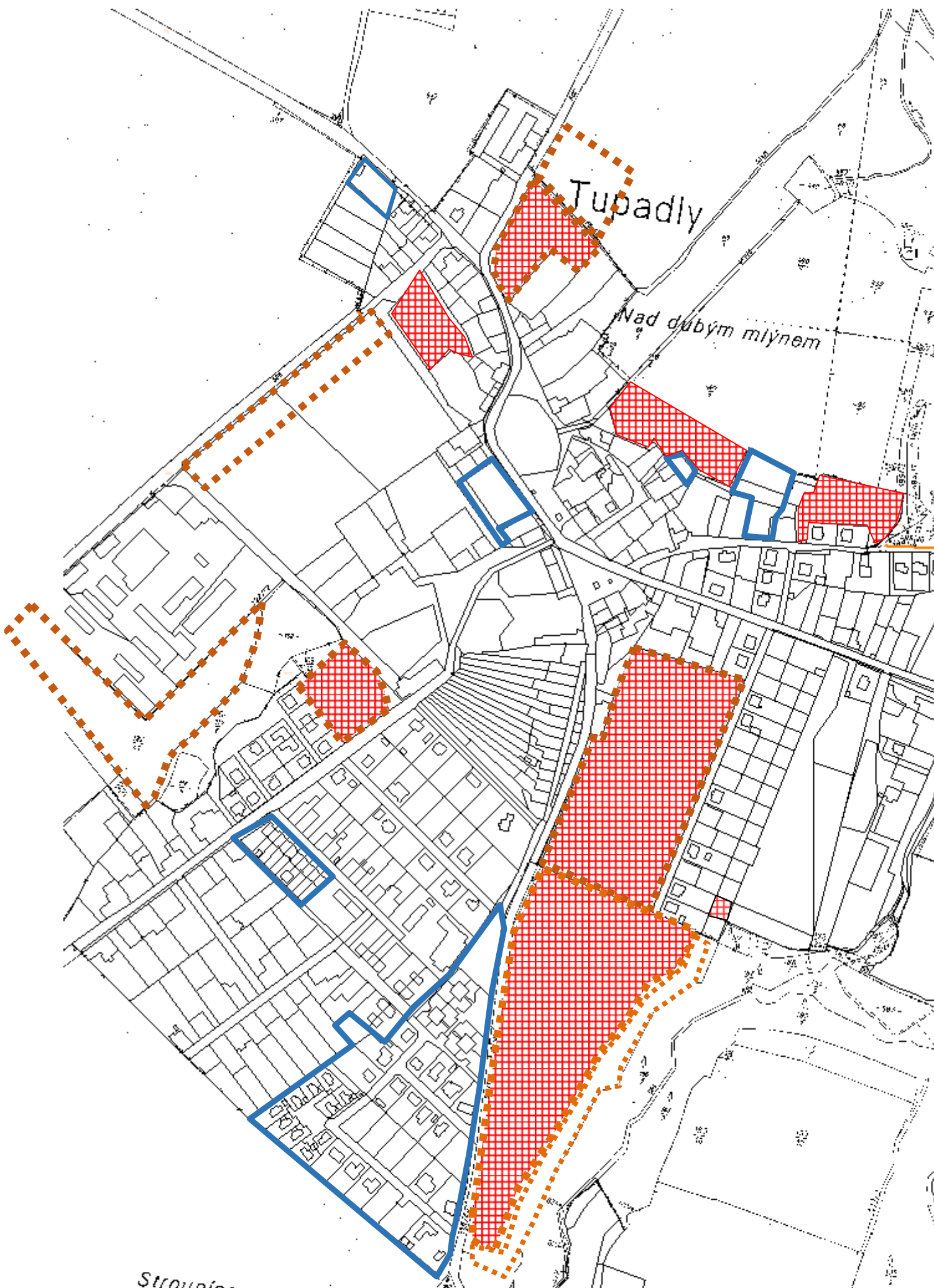
Byla ČOV 0.005 ha

Rozdíl je – 0,005 hektaru.

PLOCHY DOPRAVNÍ INFRASTRUKTURY -

Navržena byla plocha komunikace k ČOV – již je zastavěna

Navržené **plochy dopravní.** Z7 výměry 0,10 ha




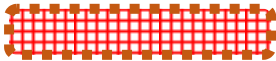


Tupadly

Nad dubým mlýnem

Strouha

LEGENDA PLOCH

	PLOCHY NAVRŽENÉ
	PLOCHY V PŮVODNÍM ÚP JIŽ ZASTAVĚNÉ
	PLOCHY V PŮVODNÍM ÚP NYNÍ NEUVAŽOVANÉ
	PLOCHY Z PŮVODNÍHO ÚP NYNÍ PONECHANÉ V NÁVRHU

Původně schválené zastavitelné plochy bydlení č. 2 a 3 jsou v návrhu zachovány – jako plocha Z6

Původně schválené zastavitelné plochy bydlení č. 8 je v návrhu zachována – jako plocha Z1

Původně schválená zastavitelná plocha drobné výroby č. 7 je v návrhu zachována jako Z4

Schválená zastavitelná plocha výroby č. 6 není v návrhu uvažována

Schválená zastavitelná plocha č. 4 včetně jejího rozšíření změnou je již zastavěna

Plocha ČOV a příjezdové komunikace je již zastavěna.

Zdůvodnění rozsahu rozvojových ploch v územním plánu obce Tupadly.

Předpokládá se rozvoj obce a na to územní plán reaguje vyčleněním dostatečného množství ploch. Řada objektů (původně trvale obydlených) slouží k rekreaci a tedy je třeba výstavba nových rodinných domů pro zajištění a udržení trvalých obyvatel.

Před zpracováním návrhu byl proveden detailní průzkum zastavěného území v terénu. Zastavěné území je intenzivně stavebně využito. Návrh rozvojových ploch do zastavěného území proto není možný. V zastavěném území nejsou proluky, které by se mohly využít pro výstavbu. Za tohoto stavu návrh územního plánu neměl jinou možnost, než vymezovat plochy v těsném sousedství s ním a rozšiřovat zastavěné území.

V zástavbě obce nejsou jiné vhodné pozemky nezastavěné. Zahrady možno obtížně použít k obytné zástavbě, jsou přístupné pouze přes další nemovitosti. Charakter historické zástavby středu limituje zdejší využití nezastavěných ploch.

Navržená zástavba lokalit se neuvažuje jen pro stávající obyvatele, ale i pro jejich přírůstek.

Prorůstovým faktorem obce je i vybudovaná technická infrastruktura. Vyšší počet možností výstavby zohledňuje i demografický trend nechtěného soužití více generací v jednom objektu, což ve starší zástavbě není ojedinělé. Dochází i k úbytku bytového fondu převodem některých nemovitostí na rekreační objekty a i na provozovny. To je další důvod pro náhradu novou výstavbou.

Velká část zastavitelných ploch již byla v předchozím územním plánu zahrnuta a schválena i orgány ochrany zemědělského půdního fondu a ochrany přírody a krajiny. Tyto plochy jsou logickým pokračováním zástavby a naplňují léta respektovanou urbanistickou koncepci rozvoje Tupadel.

Návrh vymezuje pozemky pro 50 - 60 izolovaných rodinných domů. Při střednědobém horizontu návrhového období územního plánu by při: 20 – ti letech bylo stavěno 2 - 3 byty v rodinném domě ročně.

Zástavba je navrhována pouze v nezbytném rozsahu pro rozvoj obce.

Obec má okolo 680 trvale bydlících obyvatel, při uvažované velikosti cenzovní domácnosti 2- 3 osoby, je pro jejich bydlení třeba okolo 300 bytů (v rodinných domech). V obci bude převažovat zásadně zájem o rodinné domy. Pokud by se bytový fond obnovoval pouze 1 krát za 100 let, tak by jenom na prostou reprodukci bytů bylo potřeba postavit 3 rodinné domy za jeden rok. Reálnější reprodukci bytového fondu uvažujeme 70 – 80 let a to potom roční potřeba na reprodukci bytového fondu jsou 4 byty. Tento počet nezajišťuje ale zvýšení počtu obyvatel. Pro zvýšení počtu obyvatel je nutná jejich migrace ze sousedních obcí. Pro ni je nutno vymezit bydlení. A to 1 – 2 rodinné domy zvýší počet obyvatel asi o 2. Domníváme se, že takový nárůst s ohledem na polohu a vybavenost obce Tupadly není nereálný. Je nutno uvažovat i s rezervou pro možný úbytek bytů spojený s rozvojem rekreace – převod na rekreační objekty. Kromě zastavitelných ploch možno umístit několik jednotlivých domů na pozemcích uvnitř zástavby. Toto by mohlo zvýšit reálně počet nových bytů o 3 -5.

Tyto počty (možné kapacity navržených lokalit) jsou maximální a mohou být reálně sníženy nesouhlasem vlastníků pozemků.

V Tupadlech se zastavěla za 20 let velká plocha asi 50 ti rodinnými domy.

Zastavitelné plochy bydlení Z1, Z5, Z6 a Z10 v Tupadlech. Jsou pokračováním zdejší obytné zástavby rodinných domů a logickým pokračováním již existující obytné zástavby v klidové poloze vhodné pro bydlení. Tyto zastavitelné plochy již byly schváleny platným ÚP k zástavbě. Plocha Z12 na ně navazuje.

Zastavitelná plocha bydlení Z8 je pokračováním zástavby ve východní části Tupadel. Ze dvou stran je omezena stávající obytnou zástavbou. Je logickým pokračováním již existující zástavby. Je v klidové poloze vhodné pro bydlení a napojena na komunikaci. Je v této části jedinou rozvojovou plochou a svojí velikostí umožní stavbu 1 - 2 rodinného domu.

Zastavitelná plocha bydlení Z2 je v této části jedinou rozvojovou plochou. Zbytek pozemku bude využit jako zahrada. Je dostavbou pozemku SZ zástavby Tupadel. Je logickým pokračováním již existující obytné zástavby v zastavěném území. Výměra celkem 0,485 hektaru, je pro umístění asi 2 rodinných domů.

Vymezené zastavitelné plochy územním plánem v Tupadlech jsou pro stavbu 40 - 50 rodinných domů, ale po návrhové období nepředpokládáme s jejich úplným zastavěním – tj. stavba 2 – 3 domů za jeden rok (což je v horizontu platnosti ÚP 20 let reálné).

Zastavitelná plocha smíšená obytná Z4 (v platném územním plánu je schválena k zástavbě pro drobnou výrobu a služby). Bude pro smíšenou funkci služeb s možností bydlení správců a majitelů. Leží v návaznosti na stávající plochu a komunikaci. Má výměru 0,72 hektarů. Je v této části jedinou rozvojovou plochou. Svojí polohou, velikostí i tím, že je obklopena zástavbou, není vhodná pro intenzivní zemědělské hospodaření.

Zastavitelné plochy bydlení i smíšené jsou značně menšího rozsahu v porovnání se navrženými plochami v platném územním plánu a jeho změně.

Řešení zastavěného území

Tupadly mají zástavbu venkovského typu, v okrajových částech rodinnými domy na pravidelné parcelaci podél komunikací, v centru objekty občanské vybavenosti a zámek Plocha pro výrobu je na západním okraji. Pro sport a rekreaci je stávající hřiště. Celou zástavbou prochází silnice III. třídy.

Jsou rozvojovým územím pro obytnou zástavbu a služby. Ta je navržena na obytných plochách Z1, Z2, Z4 – Z6, Z8, Z10 a Z12. Většina jich již byla uvažována v platném územním plánu. Rozvoj jiných funkcí je v rámci stávajících funkčních ploch.

V krajině je několik samostatných zastavěných území (zemědělské plochy, obytné objekty...). Zástavba je stabilizovaná.
Plocha chatové lokality v území není.

Plochy občanského vybavení:

a) Veřejná infrastruktura

Školství - v obci není základní a je mateřská škola.

Úřady a instituce - Obecní úřad je. Jeho plocha je stabilizovaná.

Zdravotnictví - V obci není zdravotní středisko. Spádovou oblast obsluhuje nemocnice Kolín a Čáslav. Má plný rozsah zdravotnické péče a oddělení.

Sociální služby. Veřejné služby v řešeném území nejsou.

Kultura a ubytování - Kulturní dům v obci není, ke kulturním účelům jsou využívány místnosti obecního úřadu. V letních měsících jsou využívána hřiště.

Pozemky a plochy tohoto druhu občanského vybavení jsou dostatečné, jednotlivé objekty je možno umístit i v plochách bydlení.

b) Komerční infrastruktura

Zastoupena je pouze obchody a službami. Je v samostatných objektech anebo v částech obytných objektů jako smíšená funkce. Jejich umístění je možno i v jiných funkčních plochách.

c) Hřbitov v řešeném území není.

d) Tělovýchovná a sportovní zařízení

V obci jsou dvě travnatá hřiště. Plochy sportovišť a areálů jsou stabilizované.

Neuvažuje se s dalšími plochami tohoto druhu občanské vybavenosti. Jednotlivé objekty je možno realizovat v rámci ploch bydlení a smíšených ploch. Pozemky a plochy tohoto druhu občanského vybavení jsou dostatečné.

Plochy výroby a skladování:

a) Výroba průmyslová není zastoupena v řešeném území.

b) Drobná výroba, služby a řemesla - V současné době je v obci zastoupena několika samostatnými areály. Jednotlivé provozovny jsou součástí obytné plochy. S jejím umístěním výroby na jiné ploše se neuvažuje.

c) Výroba zemědělská.

V území se zemědělsky obhospodařuje, 544 hektarů zemědělské půdy, z toho je 499 ha orné půdy a 18 ha travní porost. Jsou zde 2 areály s výrobou a v krajině plochy. Nový zemědělský areál v území nevznikne.

Krajina a plochy zeleně

Krajina jako celek je dle koeficientu ekologické stability (poměr ekologicky stabilních ploch ku ekologicky labilním plochám) je kulturní krajinou v relativním souladu a vysoce stabilní z důvodu převahy lesních porostů a ostatní zeleně. Lesy jsou v řešeném území na velké rozloze. Podél vodních toků je doprovodná zeleň. Komunikace jsou lemovány alejemi převážně ovocných stromů (jabloně, třešně...) a jsou nahrazovány novou výsadbou okrasných stromů.

Území leží v mírně členité krajině, do níž se zařezává údolím Brslenka - Čáslavka a Hluboký potok. V krajině převládají lesy, místy partie přírodního charakteru. Část je odlesněna s loukami a ornou půdou. Nynější kulturní krajina potlačila původní květenu této oblasti. Osídlení je soustředěno v jednom zastavěném území.

Zemědělská půda tvoří asi 80 % z celkové výměry v katastru. Krajina jako celek je dle koeficientu ekologické stability (poměr ekologicky stabilních ploch ku ekologicky labilním plochám) je kulturní krajinou v relativním souladu. Nejvíce jich je v okolí toků. Část je orná a část travnaté plochy.

zelení a komunikacemi. V území bude navržena zeleň v rámci regionálního biokoridoru a lokálních prvků ÚSES. Zástavba v přímém kontaktu se zemědělskou půdou bude doplněna přechodovými prvky (zahrady, parkové plochy, zatravněné plochy, aleje ...). Velkou plochou zeleně jsou v okolí stávající lesy. Plochy lesních porostů jsou stabilizovány a jsou důležitým prvkem ekologické stability. Obdobně i travnaté porosty jsou důležitým prvkem ekologické stability.

Krajina je průchozí, s propojením stávajících ploch doprovodnou zelení s funkcí krajinářskou a protierozní. Plochy lesních porostů jsou stabilizovány a jsou důležitým prvkem ekologické stability.

Podíl zeleně v krajině je patrný z přiložené tabulky.

Tupadly 658 ha	zahrady + vinice	sady	trvalý travní porost	lesní
	15 ha	12 ha	17,7 ha	34 ha

a) lesní plochy

V řešeném území je jich 34 hektarů což je asi 5 % z celkové výměry. Zájmové území náleží do přírodní lesní oblasti Středočeská pahorkatina.

Nejvýznamnějšími plochami lesů jsou v doprovodné lemuující vodní toky a na jihu území. Jejich plochy přesahují i na okolní katastry. Menší plochy jsou v krajině a to jako izolované plochy.

Navržena není nová plocha lesa. Navržené plochy zeleně v rámci ÚSES budou mít zastoupení lesních porostů.

b) parkové a parkově upravené plochy

Těmito prostory jsou návěs a parkově upravené plochy, spravovány a udržovány jsou obcí. Vyžadují pouze ochranu a údržbu. Parkové plochy jsou v navržené rodinné zástavbě jako veřejná prostranství.

c) hřbitovy

V řešeném území není. Se zřízením se neuvažuje.

d) zeleň sadů, zahrad

Plochy a zahrad jsou stabilizovány a díky porostu jsou dalším prvkem ekologické stability. Velké zahrady jsou u bývalých zemědělských usedlostí. Plochy zahrad jsou navrženy u nové rodinné zástavby jako součást jejich plochy.

Intenzivní sady v území nejsou.

e) doprovodná a ochranná zeleň, aleje, stromořadí.

Podél vodotečí je doprovodná zeleň. Nejvýznamnější je podél Čáslavky (Brslenky) a Hlubokého potoka. Menšího rozsahu je jako doprovod dalších toků. Komunikace jsou lemovány alejemi stromů (ovocné budou nahrazovány výsadbou okrasných stromů). Zeleň bude doplněna jako doprovod několika účelových komunikací.

f) travnaté porosty.

Zeleň je na velké výměře jako trvalý travní porost. Luční porosty jsou jako kosené louky v krajině i obklopující zástavbu, jsou okolo Největší plochy jsou v jižní části území. Menší plochy lemují komunikace a okraje lesních a parkových porostů. Obdobně i travnatý povrch mají plochy na návších v zástavbě. Část nivy v inundačním pásu vodních toků je zatravněna.

Nové plochy jsou navrhovány jako součást lemujících ploch zeleně (vodních toků, komunikací a ploch vysoké zeleně) v systému ÚSES a jeho prvků.

PLOCHY ZEMĚDĚLSKÉ:

Zemědělská půda tvoří asi 80 % z celkové výměry v katastru. Krajina jako celek je dle koeficientu ekologické stability (poměr ekologicky stabilních ploch ku ekologicky labilním plochám) je kulturní krajinou v relativním souladu. Část je orná a část travnaté plochy.

V řešeném území jsou zpracovány a projednány pozemkové úpravy. Zatím nejsou provedeny.

Podíl zemědělské půdy v území je patrný z přiložené tabulky.

Tupadly 658 ha	orná	zahrady+ vinice	sady	trvalý travní porost
	499 ha	15 ha	12 ha	17,7 ha

Zemědělské půdy je celkem 544 hektarů.

Koncepce uspořádání krajiny

Navržená koncepce uspořádání krajiny vychází ze současného stavu využití, uspořádání území a zástavby obce. V blízkosti zástavby je krajina s vysokým podílem zeleně a tedy možností rekreace v ní. Plochy lesních porostů jsou stabilizovány a jsou důležitým prvkem ekologické stability.

Krajina jako celek je dle koeficientu ekologické stability (poměr ekologicky stabilních ploch ku ekologicky labilním plochám) kulturní krajinou v relativním souladu.

Zástavba v přímém kontaktu se zemědělskou půdou bude doplněna přechodovými prvky (zahrady, parkové plochy, zatravněné plochy, aleje...). To spolu s obnovou doprovodné zeleně, alejí u cest a silnic a vytvořením sítě nových pěších tras v krajině se zelení, přinese změnu celkového obrazu krajiny a zvýší její rekreační hodnotu. Navrženo je zvýšení pestrosti krajiny vytvářením prvků přírodního charakteru (novou plošnou a liniovou zelení). Tím se bude napomáhat ke zvětšování autoregulačních schopností krajiny a zvětšování ekologické stability. Navrženo je vytváření nových přírodních prvků v návaznosti na vodní toky a dopravní komunikace, toto bude doprovázeno posunem hranice zemědělsky obdělávaných ploch od vodních toků, komunikací a zástavby, čímž se vytvoří předpoklad k eliminaci negativních vlivů spojených se zemědělským hospodařením.

Cyklistické a pěší trasy v krajině propojují prvky zeleně v krajině s osídlením a komunikacemi a tím vytváří ucelený systém.

Nejvýznamnějším krajinným prvkem v území jsou lesy a doprovodná zeleň vodních toků. V návrhu je uvažováno s jejím rozšířením a propojením přes plochy zemědělské půdy. Zachování a zkvalitnění životního prostředí bude rozšířením ploch doprovodné zeleně vodních toků a rekreačních ploch.

Dopravní infrastruktura

Širší vztahy

Z hlediska dopravních vztahů leží Tupadly mimo základní silniční síť. Přes řešené území neprochází dálnice ani silnice I. a II. třídy. Území je obsluhováno silnicemi III. třídy. Z dalších druhů dopravy není v území zastoupena železniční doprava. Území není dotčeno návrhem koridoru vysokorychlostní trati.

a) plochy silniční dopravy

Správcem silnic I. třídy je Ředitelství silnic a dálnic ČR Praha. Správcem silnic II. a III. třídy je Krajská správa a údržba silnic Středočeského kraje. Komunikace II. a III. třídy jsou v kompetenci Středočeského kraje. Od obce 25 kilometrů jihozápadně je dálnice D1 Praha – Brno s nájezdem u Zruče nad Sázavou a 25 kilometrů severně dálnice D11 Praha – Hradec Králové. Územím neprochází silnice I. a II. třídy. Z těchto silnic je nejbližší severně od řešeného území procházející silnice I/38 (okolo Čáslavi), silnice II/339 Čáslav – Štipoklasy (nejbližší řešenému území v Chedrbí) a silnice II/338 Čáslav – Zbýšov (nejbližší řešenému území v Březí a Štrampouchu).

V území jsou silnice patřící do ostatní sítě (III. třídy):

silnice III/338 25 Potěhy - Tupadly - Žáky

Je napojením Tupadel ve směru Z - V. Délka jejího úseku je asi 3 km.

Je středně dopravně zatíženou komunikací. Mimo zástavbu je vedena mezi zemědělskými pozemky. Je obsluhovou komunikací zástavby obce, kde podél ní je pěší provoz a zastávka autobusové hromadné dopravy. Jsou zde na ni napojeny místní komunikace a všechny významnější objekty v obci. Průjezdový profil je dostatečný. Je asfaltová, bez kolizních úseků. Její parametry odpovídají provozu na ni.

silnice III/337 23 Drobovice - Tupadly

Je napojením Tupadel ze severu. Délka jejího úseku je 1,5 km. Je středně dopravně zatíženou komunikací. Mimo zástavbu je vedena zemědělskými pozemky. Protíná část řešeného území v severní části - napojuje se na silnici č. I/38 v Drobovicích. Průjezdový profil je dostatečný. Je asfaltová, bez kolizních úseků. V zástavbě se napojuje na silnici č. III/338 25..

silnice III/338 30 Tupadly - Zbudovice

V řešeném území je její asi 1,5 km dlouhý úsek. Obsluhuje jižní část řešeného území na návsi se napojuje se na silnici III/338 25. Je rovinná mírně stoupající k jihu. Její povrch je asfaltový. Je v krajině lemována po **obou** stranách ovocnými stromy. Průjezdový profil je dostatečný. Je poměrně málo zatížená dopravou. Ve své severní části dopravně obsluhuje zástavbu obce a na ni se napojují místní komunikace. Je lemována chodníky.

silnice III/338 26 Tupadly - - Adamov - - Potěhy

V řešeném území je její asi 1 km dlouhý úsek. Obsluhuje jižní část obytné zástavby a návsi se napojuje se na silnici III/338 25. Je rovinná mírně stoupající k jihu. Její povrch je asfaltový. Je lemována po obou stranách ovocnými stromy a v krátkém úseku lesním porostem. Průjezdový profil je dostatečný, je poměrně málo zatížená dopravou, pouze cílovou do Adamova..

N á v r h:

S novým úsekem silnic III. třídy se neuvažuje. Trasy silnic jsou fixovány ekonomickými investicemi a jejich přeložky mimo obec nejsou uvažovány z důvodu poměrně nevelké intenzity provozu.

Obytné objekty situované u silnice budou navrženy tak, aby byly splněny požadavky k ochraně venkovního a vnitřního prostoru staveb proti hluku dle platných předpisů. Případná protihluková opatření budou řešena při stavebním a územním řízení.

Místní komunikace:

Mají obslužný charakter. Tyto komunikace obsluhují jednotlivé domy a pozemky. V návrhu jsou pro obsluhu rozvojových ploch.

Nové místní komunikace budou v zastavitelných plochách jako jejich součást. Jejich parametry a umístění budou řešeny v následných stupních dokumentace (územní a stavební řízení). Musí být navrženy v základní kategorii MO 8 u dvoukruhových a v kategorii MO 5 pro jednopruhové s délkovým omezením 80 – 100 m. Mimo urbanizované území u účelových komunikací postačí šířková kategorie MOK 4 s výhybnami.

Podél těchto komunikací v zástavbě je nutno zřídit chodníky z důvodu bezpečnosti chodců.

Navržena je nová komunikace – **zastavitelná plocha Z7**.

Plochy přiléhající ke komunikaci budou splňovat požadavky pro připojení dle ustanovení § 10 zákona o pozemních komunikacích.

Nové účelové zemědělské komunikace nejsou navrhovány. Není třeba je zařazovat do směrné části dokumentace.

b) plochy železniční dopravy

Řešené území neprochází železniční trať. Plochy tohoto druhu dopravy nejsou v území.

c) plochy letecké dopravy

Tento druh dopravy v území není zastoupen.

Vojenské letiště Čáslav ležící 8 kilometrů severovýchodně svými ochrannými pásmy území zčásti ovlivňuje.

d) pěší a cyklistická doprava

Územím prochází značená cyklostezka a značená pěší trasa.

d) hromadná osobní doprava

Autobusová doprava

Je provozována v území autobusy soukromého dopravce. V obci jsou zastávky v docházkových vzdálenostech.

e) Odstavení vozidel, garážování a doprava v klidu:

Parkování je převážně na soukromých pozemcích a několika veřejných prostranstvích. Většinou se jedná o odstavná stání, která nejsou vymezena dopravními značkami svislými, ani vodorovnými. Automobily se odstavují i v ulicích. Pro ostatní parkování jsou využívány přímo obslužné místní komunikace (pokud to jejich šířkové uspořádání umožňuje).

Odstavná stání u nové zástavby musí být řešena v rámci vlastních ploch nebo objektů.

Nově řešené lokality budou mít navržen dostatečný počet parkovacích míst.

Čerpací stanice pohonných hmot v území není.

Technická infrastruktura

A) VODNÍ HOSPODÁŘSTVÍ

A1) Zásobování vodou:

Obec je napojena na vodovod.

V řešeném území je vodovod ve správě VHS Vrchlice - Maleč, a.s. Kutná Hora. Území je zásobováno ze skupinového vodovodu Kutná Hora - Čáslav. Zdrojem vody skupinového vodovodu je vodárenská nádrž Vrchlice. Ten je jako veřejný vodovod, napojený z vodojemu Bambousek v k.ú. Drobovice přes obec Potěhy. Přívodní řad pro Tupadly je veden podél silnice III/33825 a prochází celou zástavbou.

Kapacita potrubí a zdroje je dostatečná. Kvalita vody splňuje podmínky na pitnou vodu.

Návrh zásobování vodou

Systém zásobení obce pitnou vodou se nebude měnit ani v budoucnosti.

Je zde skupinový vodovod. Napojeny na vodovod jsou všechny části zástavby. U vzdálených zastavěných území s ohledem jejich vzdálenosti od vodovodů, množstvím zásobených objektů a ekonomickým hlediskem se ponechá zásobení ze stávajících domovních studní.

A2) Kanalizace:

Obec má provedenu splaškovou kanalizaci svedenou na centrální ČOV.

V obci je gravitační oddílná splašková kanalizace s odvedením odpadních vod na vlastní mechanicko-biologickou čistírnu odpadních vod s kapacitou 3000 EO. Odtok vyčištěné vody je zaústěn do vodního toku Brslenka. Čistírna je umístěna ve východní části řešeného území severně od zástavby nad hřištěm u toku Brslenka. ČOV nemá ochranné pásmo.

Návrh čištění odpadních vod

Současný stav bude ponechán.

U částí, které nemají vybudovaný systém kanalizace pro veřejnou potřebu, budou nadále splaškové vody zachycovány v bezodtokých jímkách a vyváženy na ČOV.

B) ZÁSOBOVÁNÍ TEPLEM

Vytápění stávajících objektů je převážně na plyn, případně v některých případech elektrická energie buď způsobem akumulacím anebo přímotopným. Stávající objekty i zástavba v navržených lokalitách bude vytápěna ekologicky šetrným způsobem (kromě plynu, elektřiny - nejlépe v kombinaci s akumulací, tepelné čerpadlo, propan-butan, dřevo, biomasa, sluneční energie apod.). Je nutné omezit používání fosilních paliv s vyšším obsahem síry a nespalitelných látek, které při spalování znečišťují přízemní vrstvu atmosféry.

Souběžně s uvedenými hlavními způsoby získávání energie pro vytápění je doporučeno, například pro predehřev teplé užitkové vody, využívat i sluneční energii (pomocí solárních kolektorů), popř. další alternativní zdroje energie.

C) ZÁSOBOVÁNÍ PLYNEM, PRODUKTOVOD

Současný stav

Obec je napojena na plynovod. Napojení je z regulační stanice VTL RS 2000 umístěné v areálu ZD v Potěhách. Trasa je odtud vedena zástavbou podél silnice III/33825 na náves a dále se větví do řadů v jednotlivých ulicích.

Návrh:

Předpokládá se napojením na plyn i rozvojových ploch v blízkosti stávajícího STL plynovodu a kde bude zajištěn i ekonomicky efektivní a dostatečný odběr.

Ostatní části (samoty) nebudou plynofikovány z důvodu velké vzdálenosti od plynovodů a také z ekonomických důvodů.

Území prochází VTL plynovod nad 40 barů DN 500. Protíná řešené území severovýchodně od obce. Je v dostatečné vzdálenosti od zástavby a ani svým ochranným pásmem ji neovlivňuje. Jeho součástí jsou optické telekomunikační trasy.

V souběhu s ním je ropovod Družba. Podél něho jsou uloženy dálkové kabely. Mají ochranné pásmo 3 metry na každou stranu od osy trasy. Ochranná pásma ropovodu (vyplývající z ČSN 65 02 04 a vládního nařízení č.29/1959 Sb.)- 300 m na každou stranu jsou uvedena v dokumentaci. Podmínky pro stavby a činnosti v něm jsou stanoveny § 3 odst. (7) zákona č. 189/1999 Sb, a ČSN 65 02 04.

V Politice územního rozvoje ČR je pod body DV1 jako koridor pro zdvojení potrubí ropovodu Družba ve střední ose řeky Moravy mezi Rohatcem a Holíčí až do Litvínova uveden záměr položení potrubí (vedeno je přes řešené území). Navržen je v dokumentaci. Produktovod (Čepro a.s.) prochází řešené území v souběhu s VTL plynovodem DN 300.

Trasy nadregionálních vedení jsou stabilizovány. Převážně jsou vedeny mimo zástavbu. Uvažuje se i s novým produktovodem v souběhu s ropovodem Družba (v ZÚR je tento koridor označen R 03 Potěhy - Polepy).

Do jejich ochranného pásma budou po dohodě se správci umístěny pouze zpevněné plochy a objekty bez vlivu tyto sítě.

D) ZÁSOBENÍ ELEKTRICKOU ENERGIÍ

Současný stav

Provozovatelem energetického systému VVN, VN a NN je ČEZ Distribuce a.s. Děčín. Řešené území spadá v zásobování elektrickou energií do oblasti napájecího bodu 110/22 kV Čáslav (z rozvodny). Obec je napojena z rozvodny R 110/22 vrchním vedením 22 kV ze severu přes Dubí od Potěh. Rozvodný systém je provozován napětím 22 kV. Z něho jsou odbočky venkovního vedení 22 kV napájecí distribuční trafostanice. Stávající vedení není přetíženo.

Stávající trafostanice v obci jsou v současnosti dostačující. Se stavbou nové se neuvažuje, pokud nebude nutná pro zastavitelné plochy. V zástavbě převažuje vrchní vedení NN, v části nové výstavby je provedena kabelizace.

Při prováděném ověřování nebyly zjištěny a ani nejsou známy větší výkonové požadavky na elektrický příkon.

Návrh

V případě využití výkonových rezerv TS je nutno budovat nové vývody nízkého napětí ze stávajících transformačních stanic, protože přenosové schopnosti stávající distribuční sítě NN jsou vyčerpány. Pro potřeby rozvoje, kromě elektrického vytápění je dostatek elektrické energie. Stávající trafostanice v obci jsou v současnosti dostačující. Se stavbou nové se neuvažuje, pokud nebude nutná pro zastavitelné plochy.

Pro napojení nových zastavitelných ploch Z6 a Z10 bude uvažováno dle potřeby příkonu s umístěním kioskové trafostanice v jejich navržené ploše. Napojena by byla kabelovým vedením ze stávajícího vrchního vedení. Ostatní zastavitelné plochy jsou pouze pro jednotlivé rodinné domy a tak budou napojeny ze stávajícího rozvodu.

Současná koncepce zásobování systémem 22 kV je perspektivní a zůstane i ve výhledu zachována. Další požadavky na zvýšení elektrické energie je možno krýt ze stávajících trafostanic po posouzení záměru a dodržení maximální přípustné vzdálenosti místa odběru od trafostanice do 200 m. Nárůst spotřeby elektrické energie bude kryt převážně pouze výměnou stávajících trafo.

Přenosové schopnosti vrchního vedení 22 kV jsou i pro další rozvoj dostatečné a neuvažuje se s návrhem dalšího vedení. Rozvoj bytové výstavby je řešen v menších plochách soustředěných kolem stávající zástavby a k ní přiléhající, což umožňuje napojení podstatné části rozvojových ploch na stávající rozvodný systém NN i za předpokladu jeho rozšíření.

- územní rezerva koridor pro vedení 110 kV Čáslav – hranice města směr Golčův Jeníkov (ZÚR)

E) TELEKOMUNIKACE:

Provozovatelem kabelové sítě je Telefonika O2. Telefonní ústředna je Potěhy. Tato ústředna má dostatečnou kapacitu linek, která bude dostačující i pro další rozvoj. Je možno napojit další účastníky. Její napojení je dálkovým optickým kabelem vedeným mimo řešené území. Rozvody v zástavbě jsou kabelem.

Základnové stanice mobilního operátora v území nejsou

Řešeným územím neprochází radioreléová trasa (RR) Českých radiokomunikací. Je v ní omezení nadzemní zástavby.

Koncepce radio a telekomunikačních zařízení v řešeném území se nemění. Připojení nové výstavby bude řešeno v rámci stávající kabelizace, resp. samostatnými stavbami v případě většího rozsahu výstavby.

F) SBĚR A LIKVIDACE TKO

Odpad je sbírán separovaně a likvidován. Odvoz je na skládku mimo řešené území. Skládka TKO v obci není a ani se s jejím zřízením neuvažuje

4. VÝSLEDKY VYHODNOCENÍ VLIVU NA UDRŽITELNÝ ROZVOJ ÚZEMÍ, INFORMACE ZDA A JAK BYLO RESPEKTOVÁNO STANOVISKO K VYHODNOCENÍ VLIVŮ NA ŽIVOTNÍ PROSTŘEDÍ. POPŘÍPADĚ ZDŮVODNĚNÍ, PROČ TOTO STANOVISKO NEBO JEHO ČÁST NEBYLO RESPEKTOVÁNO:

Vyhodnocení vlivu na životní prostředí nebylo v zadání požadováno. Návrh nebude mít negativní vliv na životní prostředí, neboť se jedná převážně o obytnou zástavbu.

5. VYHODNOCENÍ PŘEDPOKLÁDANÝCH DŮSLEDKŮ NAVRHOVANÉHO ŘEŠENÍ NA ZEMĚDĚLSKÝ PŮDNÍ FOND A POZEMKY URČENÉ K PLNĚNÍ FUNKCE LESA:

Z rozborů, řešení a požadavků obce vyplynul návrh rozvojových území především pro novou výstavbu rodinných domů.

Z hlediska ZPF se tyto plochy mimo zastavěné území Tupadel dotýkají kultury orná půda, sad a zahrady. Kapitola o ochraně ZPF byla zpracována na základě údajů o pozemcích, BPEJ, údajů z územně technických podkladů k ochraně zemědělské půdy a z materiálů o ochraně přírody.

Navržené lokality představují celkově nabídku možného rozvoje v řešeném území, nepředpokládá se však realizace v plném rozsahu.

Podíl jednotlivých kultur je patrný z přiložené tabulky

Tupadly 658 ha	orná	zahrady + vinice	sady	trvalý travní porost	lesní	vodní
	499 ha	15 ha	12 ha	17,7 ha	34 ha	25,8 ha

Zemědělské půdy je celkem 544 hektarů.

Lesní plochy

Nepředpokládá se zábor pozemků určených k plnění funkce lesa a ani umístování staveb na lesní pozemky.

Obytná zástavba nebude umístována do 25 m od hranice lesa.

Zdůvodnění záborů.

Územní plán řeší rozvoj bytové výstavby. Se všemi plochami navrženými k zastavění se počítá v návrhovém období.

Realizace záměrů si vyžádá zábor 8,42 ha z toho je 7,373 ha zemědělská půda mimo zastavěné území obce součástí ZPF. Plochy výměry 1,047 ha jsou v zastavěném území. Výměra zastavitelných ploch bydlení je 7,6 hektarů (z toho je 7,113 ha součástí ZPF), K odnětí půdy ze zemědělského půdního fondu jsou navrhovány pro smíšené plochy se stupněm ochrany I. 0,72 hektarů, pro obytnou zástavbu plochy se stupněm ochrany II o výměře 7,41 hektarů, se stupněm ochrany I 0,18 hektarů, se stupněm ochrany III, IV a V nejsou (tedy méně kvalitní a neúrodné)

Záborům nejkvalitnějších půd se nebylo možné vyhnout. Je to dáno polohou obce, kde většina pozemků nižší bonity je nevhodná ke stavbě (svažitost, záplavy, podmáčení, zalesnění...).

Část pozemků je prolukami v zástavbě a tedy méně vhodnými pro zemědělské intenzivní obhospodařování.

Pro vlastní vynětí bude však připadat v úvahu výměra podstatně menší, protože v lokalitách určených pro bydlení bude větší část parcel užívána jako zahrady.

Obytná zástavba rodinných domů je navržena výlučně v návaznosti na stávající zástavbu i v prolukách se snahou o optimalizaci záboru ZPF. Vymezeny jsou pozemky pro 50 - 60 rodinných domů, což s ohledem na počet obyvatel v řešeném území (663 obyvatel) a zájem stavět je počet přiměřený. Dle těchto rozvah by vycházela výstavba 2 - 3 domu za jeden rok, což je reálné po dobu platnosti územního plánu. V úvahu je nezbytné vzít i možný nesouhlas některých majitelů dotčených pozemků.

Domníváme se, že takový nárůst s ohledem na polohu a vybavenost obce Tupadly není nereálný. Tyto počty (možné kapacity navržených lokalit) jsou maximální a mohou být reálně sníženy nesouhlasem vlastníků pozemků.

Vymezené zastavitelné plochy územním plánem v Tupadlech jsou pro stavbu 50 - 60 rodinných domů, ale po návrhové období nepředpokládáme s jejich úplným zastavěním – tj. stavba 2- 3 domů za jeden rok (což je v horizontu platnosti ÚP 20 let reálné).

PLOCHY BYDLENÍ – navrženy jsou zastavitelné plochy Z1, Z2, Z5, Z6, Z8, Z10 a Z12.

Plochy Z1, Z5, Z6 a Z10 byly již schváleny v platném ÚP a jeho 1. a 3. změnou. Návrh nyní uvažuje plochy bydlení na 7,6 ha z čehož již bylo 7,63 ha schváleno v ÚP.

Plochy bydlení v platném ÚP a jeho změnách **bylo 15,8 hektarů** územní plán počítal s 6,22 ha v roce 2001 + 9,05 ha 1. změna ÚP + 0,53 ha 2. změna ÚP).

Některé jsou již dnes zastavěny. Do roku 2020 bylo zastavěno 4,78 hektarů.

Tato jejich plocha byla o 50 procent vyšší než navržené plochy nyní.

Rozdíl je – 8,2 hektarů.

- **PLOCHY SMÍŠENÉ OBYTNÉ** - Navržena je plocha Z4.

Plocha Z4 byla již schválena a projednána v platném ÚP jako plochy drobné výroby a služeb. Je pouze u ní změna funkčního využití

Její výměra je + 0,72 hektarů

PLOCHY VÝROBY - není navržena žádná zastavitelná plocha výroby

V platném územním plánu a jejich změnách byly tyto plochy na 3,01 ha.

- Vynechána byla plocha č. 6 (1,3 ha) a plocha D změnou č. 1 (1,6 ha) + zastavěno bylo 0,11 ha.

Rozdíl je – 3,01 hektarů.

PLOCHY OBČANSKÉHO VYBAVENÍ - Územní plán nyní nenavrhuje plochy občanského vybavení.

V platném územním plánu a jejich změnách byla plocha o výměře 0,85 hektarů – vynechána změnou č. 1.

Rozdíl je – 0,85 hektaru.

PLOCHY TECHNICKÉ INFRASTRUKTURY - Navržena není žádná plocha technické infrastruktury.

Byla plocha ČOV 0.005 ha a ta je již zastavěna.

Rozdíl je – 0,005 hektaru.

PLOCHY DOPRAVNÍ INFRASTRUKTURY -

Navržena byla plocha komunikace k ČOV – již je zastavěna

Navržené **plochy dopravní.** Z7 výměry 0,10 ha

Zastavitelné plochy bydlení Z1, Z5, Z6 a Z10 v Tupadlech. Jsou pokračováním zdejší obytné zástavby rodinných domů a logickým pokračováním již existující obytné zástavby v klidové poloze vhodné pro bydlení. Zastavitelné plochy již byly schváleny platným ÚP k zástavbě. Z12 na ně navazuje.

Plochy jsou na okraji zemědělských pozemků a jejich využití pro výstavbu nenaruší obhospodařování okolních pozemků. Většina pozemku zůstane součástí ZPF jako zahrada.

Zastavitelná plocha bydlení Z8 je pokračováním zástavby ve východní části Tupadel. Ze dvou stran je vymezena stávající obytnou zástavbou. Je logickým pokračováním již existující zástavby. Je v klidové poloze vhodné pro bydlení a napojena na komunikaci. Je v této části jedinou rozvojovou plochou a svojí velikostí umožní stavbu 4-5 rodinných domů.

Zastavitelná plocha bydlení Z2 je v této části jedinou rozvojovou plochou. Zbytek pozemku bude využit jako zahrada. Je dostavbou pozemku SZ zástavby Tupadel. Je logickým pokračováním již existující obytné zástavby v zastavěném území. Výměra celkem 0,485 hektaru, je pro umístění asi 4-6 rodinných domů. Zbytek pozemku bude využit jako zahrada. Svoji polohou, velikostí i tím, že je obklopena zástavbou, není vhodné pro intenzivní zemědělské hospodaření

Zastavitelné plochy bydlení i smíšené jsou značně menšího rozsahu v porovnání se navrženými plochami v platném územním plánu a jeho změně.

Zábor ZPF je snížen oproti platnému územnímu plánu vynecháním plochy bydlení (změnou) a plochy výroby u zámku v Tupadlech.

Zastavitelná plocha **Z2** v Tupadlech není součástí ZPF.
Zábor je nižší o plochu **ČOV a přístupovou komunikaci** k ní.

Změny v krajině K1 a K2 - jsou změnou kultury na travnatý porost bez vlivu na ZPF.
Změna nemá vliv na řešení územního plánu.

Zemědělská příloha je zpracována v souladu se zákonem č.334/92 Sb. i vyhláškou č.13/94 Sb.. Následuje tabulka hodnotící jednotlivé lokality podle BPEJ , druhů, výměr a vztahu k zastavěnému území.

Souhrnný přehled o struktuře půdního fondu a rozsahu záboru na uvažovaných rozvojových lokalitách

ÚZEMNÍ PLÁN TUPADLY -

Lokalita	funkce	Obec Katastrální území	Úhrnná výměra lokality (v ha)	V zastav. území (v ha)	Mimo zastavěné území (v ha)	BPEJ	stupeň ochrany půdy a druh	celkem zábor	z toho v zastavěném území obce
Z1	obytná (BV)	TUPADLY k.ú. Tupadly u Čáslavi	0,58	0,00	0,58	3.14.00 3.10.00	II 0,40 ha zahr. I 0,18 ha zahr.	0,58	-----
Z2	obytná (BV)	DTTO	0,485	0,485	Ostatní plocha – není součástí ZPF			0,485	-----
Z3	smíšená (SV)	DTTO	0,60	0,00	0,60	3.02.00	I orná 0,60 ha	0,60	-----
Z4	smíšená (SV)	DTTO	0,72	0,72	0,00	3.02.00 3.09.00	I orná 0,66 ha 0,06 zahr. I orná 0,02	0,72	0,72
Z5	obytná (BV)	DTTO	0,65	0,00	0,65	3.10.10	II orná 0,64 ha ostatní 0,01 ha	0,64	-----
Z6	obytná (BV)	DTTO	2,90	0,00	2,90	3.14.00	II orná 2,90 ha	2,90	-----
Z7	dopravní DS	DTTO	0,10	0,00	0,10	3.14.00 5.15.10	II orná 0,07 ha II orná 0,03 ha	0,10	
Z8	obytná (BV)	DTTO	0,327	0,327	0,00	3.10.10	II sad 0,327 ha	0,00	0,327
Z10	obytná (BV)	DTTO	3,10	0,00	3,10	3.14.00 5.29.01 5.15.10	II orná 1,55 ha II orná 1,12 ha II orná 0,47 ha	3,10	-----
Z12	obytná (BV)	DTTO	0,043	0,00	0,043	5.15.10	II orná 0,043 ha	0,043	-----
CELKEM			8,905	1,532	7,373	----	----	8,42	1,047

vyhodnocení se změnou v krajině K1a K2

Změna v krajině K1 - Jedná se o zanesení úpravy z navržených a projednaných pozemkových úprav. Pozemek byl v minulosti zorán a měl by být znovu zatravněn (v katastru nemovitostí je veden jako trvalý travní porost). Změna nemá vliv na řešení územního plánu.

Změna v krajině K2 - je změnou kultury na travnatý porost bez vlivu na ZPF.

Jedná se o využití pozemku mezi lesem a plochou obytnou Z10. Změna nemá vliv na řešení územního plánu.

K1	zeleň (ZS) změna v krajině	DTTO	2,07	0,00	2,07	5.29.01	II travní porost 1,05 ha	2,07	-----
						5.50.01	III travní porost 0,45 ha		
						5.15.00	II travní porost 0,45 ha ost. 0,07 ha		
CELKEM bez změn v krajině K1 a K2			8,905	1,532	7,373	----	----	8,42	1,047
se změnou K1 a K2			11,375	1,532	9,843			10,89	1.047

TABULKOVÁ ČÁST ÚSES

LOKÁLNÍ PRVKY

LBC 2 v ÚP a pozemkových úpravách, je dle plánu ÚSES č. 11

Číslo biocentra: 7714901 11	Katastrální území: Tupadly
Název: Tupadelská bažantnice	STG: 2BC4,2BD3 Biochory: I/3/4
Ekologická stabilita: 4-5	Mapový list: 13-41-21,13-43-01
Ochrana: V Stav: F Druh: R Význam: L	Rozloha: 9 ha
<p>Charakteristika ekotopu a bioty: Rozsáhlý stinný lužní porost mezi poli v nivě Hlubokého potoka a na jejích okrajích. Převládají vysoké JS, dále JV, OL, JL, BAB, TO, SM, DB, BŘ, LP. V hustším podrostu zejm. BZh, BRS, HL, JL, SVÍ, PTZ, STR, OST, MAL, CHM, BŘEČ, JVt. Bylinné patro s druhy spol. sv. Carp. a Aln.gl.-inc. i ruderálními pleveli. Trubný rybník vypuštěn, zarůstá bylinnou vegetací. V okolí staré DB, jeden DB ozn. jako chráněný strom, silně proschlá koruna.</p> <p>Zjištěné druhy bylin: blatouch bahenní, bolševník obecný, bršlice kozí noha, chrastice rákosovitá, halucha vodní, hluchavka bílá, hluchavka žlutá, kakost smrdutý, kamyšník přímořský, kapustka obecná, karbinec evropský, kerblík lesní, konvalinka vonná, kopřiva dvoudomá, kostival lékařský, krabilice chlupatá, krabilice mámivá, kuklík městský, kyprej obecný, křehkýš vodní, lopuch menší, netýkavka nedůtklivá, orobinec široolistý, orsej jarní, ostřice štíhlá, papratka samice, pcháč obecný, pcháč oset, plicník lékařský, psineček výběžkatý, ptačinec velkokvětý, srha laločnatá, svízel přítula, sítina rozkladitá, sítina žabí, vlaštovičnik větší, vrbina penízková, vrbka růžová, válečka lesní, zvonek kopřivolistý, čarovník pařížský, česnáček obecný, čistec lesní, žabník jitrocelový, šišák vroubkovaný</p>	
<p>Návrh opatření: Údržba porostu výběrovými zásahy, podpora přirozené obnovy dřevin cílové skladby s DB5, JS2, JV1, BK1, HB1, LP, JD, OL, (JL), omezit podíl SM, TO. Zdravé staré jedince ponechávat do vysokého věku.</p>	
Majitel: Č.p.:	Kultura: les Zpracoval: Friedrich 1995

LBK 12 v ÚP a pozemkových úpravách, je dle plánu ÚSES č. 22

Číslo biocentra: 7714902 22	Katastrální území: Tupadly, Adamov
Název: U Množila	STG: 3AB-B4 Biochory: II/20/9
Ekologická stabilita: 4	Mapový list: 13-43-02
Ochrana: Stav: Z Druh: R Význam: L	Rozloha: 3 ha
<p>Charakteristika ekotopu a bioty: Listnatý, různověký lesní porost v mělké ploché údolnici kolem Tupadelského potoka pod rybníkem Množil. Okraj rozsáhlého celku lesů. Porost vyšších DB, BŘ, LP, HB, JŘ, ojed. i SM, ve vlhčích partiích i OL. V podrostu JS, LP, KL, keře KR, BZh, OST. Pestré, fytoecologicky nevyhraněné bylinné patro. Zjištěné druhy bylin: bika chlupatá, jahodník obecný, jestřábek lesní, lipnice hajní, netýkavka nedůtklivá, ostřice oddálená, ptačinec žabinec, rozrazil lékařský, smldník olešnickový, strdivka níčí, svízel okrouhlolistý, třezalka tečkovaná, violka lesní, válečka prápožitá, zběhovec ženevský, černohlávek obecný, černýš luční, čistec lesní, žindava evropská</p>	
<p>Návrh opatření: Údržba porostu výběrovými zásahy, podpora přirozené obnovy dřevin cílové skladby (BK2, DB4, JD1, JV1, JS1, LP, HB, KL), podsadbou na vhodných místech doplnit BK, v malé míře JV, event. i JD.</p>	
Majitel: Č.p.:	Kultura: les Zpracoval: Friedrich 1995

LBK 6, 7 v ÚP a pozemkových úpravách, je dle plánu ÚSES č. 56

Číslo biokoridoru: 7714901 56	Katastrální území: Tupadly
Název: Hluboký potok - nad Jirsákem	STG: 2BC4 Biochory: I/3/4
Ekologická stabilita: 4-5	Mapový list: 13-43-01
Ochrana: V Stav: F Druh: S Význam: L	Délka: 1200 m Šířka: 15m
<p>Charakteristika ekotopu a bioty: Široký pás stinného listnatého porostu ve vlhké nivě Hlubokého potoka. Převládají vysoké JS, dále JV, OL, JL, BAB, TO, SM, DB, DŘ, LP. V hustším podrostu zejm. BZh, BRS, HL, JL, SVÍ, PTZ, STR, OST, MAL, CHM, BŘEČ, JVt. Bylinné patro s druhy spol. sv. Carp. a Aln.gl.-inc. i ruderalními pleveli.</p> <p>Zjištěné druhy bylin: blatouch bahenní, bolševník obecný, bršlice kozí noha, chrastice rákosovitá, halucha vodní, hluchavka bílá, hluchavka žlutá, kakost smrdutý, kamyšník přímořský, kapustka obecná, karbinec evropský, kerblík lešní, konvalinka vonná, kopřiva dvoudomá, kostival lékařský, krabilice chlupatá, krabilice mámivá, kuklík městský, kyprej obecný, křehkýš vodní, lopuch menší, netýkavka nedůtklivá, orobinec široolistý, orsej jarní, ostřice štíhlá, papratka samice, pcháč obecný, pcháč oset, plicník lékařský, psineček výběžkatý, ptačinec velkokvětý, srha laločnatá, svízel přítula, sítina rozkladitá, sítina žabí, vlašovičnick větší, vrbina penízková, vrbka růžová, válečka lesní, zvonek kopřivolistý, čarovník pařížský, česnáček obecný, čistec lesní, žabník jitrocelový, šišák vroubkovaný</p>	
<p>Návrh opatření: Údržba porostu výběrovými zásahy, podpora přirozené obnovy dřevin cílové skladby s DB5, JS2, JV1, BK1, HB1, LP, JD, OL, (JL), omezit podíl SM, TO. Zdravé staré jedince ponechávat do vysokého věku.</p>	
Majitel: Č.p.:	Kultura: tok, les Zpracoval: Friedrich 1995

LBK 9 v ÚP a pozemkových úpravách, je dle plánu ÚSES č. 64

Číslo biokoridoru: 7714902 64	Katastrální území: Tupadly
Název: Hluboký potok - U bažantnice	STG: 2BC4 Biochory: II/20/9,I/3/4
Ekologická stabilita: 3-4	Mapový list: 13-43-01
Ochrana: V Stav: FZ Druh: S Význam: L	Délka: 1250 m Šířka: 15 m
<p>Charakteristika ekotopu a bioty: Podél toku Hlubokého potoka široký pás vegetace s vyššími DB, VR, OL, JS, BŘ, podrost keřů BZ, STR, OL, HL, BRS. Byliny spol. sv. Convolv. V jižní části LBK tok prochází rozsáhlým stinným lužním porostem Tupadelské bažantnice. Převládají vysoké JS, dále JV, OL, JL, BAB, TO, SM, DB, DR, LP. V hustším podrostu zejm. BZh, BRS, HL, JL, SVÍ, PTZ, STR, OST, MAL, CHM, BŘEČ, bylinné patro s druhy spol. sv. Carp. a Aln.gl.-inc. i ruderalními pleveli.</p> <p>Zjištěné druhy bylin: blatouch bahenní, bolševník obecný, bršlice kozí noha, chrastice rákosovitá, halucha vodní, hluchavka bílá, hluchavka žlutá, kakost smrdutý, kamyšník přímořský, kapustka obecná, karbinec evropský, kerblík lesní, konvalinka vonná, kopřiva dvoudomá, kostival lékařský, krabilice chlupatá, krabilice mámivá, kuklík městský, kyprej obecný, křehkýš vodní, lopuch menší, netýkavka nedůtklivá, orobinec širolistý, orsej jarní, ostřice štíhlá, papratka samice, pcháč obecný, pcháč oset, plicník lékařský, psineček výběžkatý, ptačinec velkokvětý, srha laločnatá, svízel přítula, sítina rozkladitá, sítina žabí, vlašovičnick větší, vrbina penízková, vrbka růžová, válečka lesní, zvonek kopřivolistý, čarovník pařížský, česnáček obecný, čistec lesní, žabník jitrocelový, šišák vroubkovaný</p>	
<p>Návrh opatření: Údržba porostu výběrovými zásahy, podpora přirozené obnovy dřevin cílové skladby s DB5, JS2, JV1, BK1, HB1, LP, JD, OL, (JL), omezit podíl SM, TO. Zdravé staré jedince ponechávat do vysokého věku.</p>	
Majitel: Č.p.:	Kultura: tok Zpracoval: Friedrich 1995

LBK 10 v ÚP a pozemkových úpravách, je dle plánu ÚSES č. 63

Číslo biokoridoru: 7714903 63	Katastrální území: Tupadly, Štrampouch
Název: U kanálu	STG: 2B3, ŽAB3 Biochory: II/20/9
Ekologická stabilita: 1-3	Mapový list: 13-43-01
Ochrana: Stav: N Druh: K Význam: L	Délka: 2100 m Šířka: 15m
<p>Charakteristika ekotopu a bioty: LBK je navržen podél polních cest mezi rozsáhlými pozemky orné půdy s využitím stávající zeleně. Od Bažantnice u Žák podél bývalé polní cesty hustý široký pás s JB, ŠV, ŠP, BZč, JS, SL, plevele. Po úseku bez zeleně podél cesty opět hustý pás s HR, JB, ŠV, i DB, JS, keře BZč, ŠP, TRN, SL i VR.</p>	
<p>Návrh opatření: Rozšířit pás stávající zeleně resp. založit na orné půdě pás porostu v š. min. 15m s cílovou dřevinnou skladbou DB6, BK2, HB1, LP, BO, BŘ, JŘ. Bukovou příměs zavádět až do zástínu porostu ostatních dřevin.</p>	
Majitel: Č.p.:	Kultura: orná, ost.pl. Zpracoval: Friedrich 1995

LBK 12 v ÚP a pozemkových úpravách, je dle plánu ÚSES č. 71

Číslo biokoridoru: 7714701 71	Katastrální území: Adamov, Tupadly
Název: Tupadelský potok - u Adamova	STG: 3BC-C4, 3BC3 Biochory: II/20/9
Ekologická stabilita: 3-4	Mapový list: 13-32-20
Ochrana: Stav: FZ Druh: S Význam: L	Délka: 1300 m Šířka: 15 m
<p>Charakteristika ekotopu a bioty: Od Brslenky mělčí zalesněné údolí občasného drobného toku Tupadelského potoka, v nivě lužní porost s JS, OL, dále i JL, LP, TO, KL, hustý podrost BZč, HL, JL, JS, OL, OST, JŘ, směrem do svahu se objevuje více i SM, DB, AK. Za lesní cestou pod vepřínem podél toku v nivě kosená kulturní louka, užší pás OL, dále i DB, BŘ, JS, keře VRp, OST, BZč, MAL. Ve svahu nad tokem lesní porost s převahou SM.</p> <p>Zjištěné druhy bylin: bršlice kozí noha, chrastice rákosovitá, devětsil lékařský, kapustka obecná, karbínec evropský, kerblík lesní, kopřiva dvoudomá, krabilice mámivá, kuklík městský, lopuch menší, netýkavka nedůtklivá, pocháč zelinný, pomněnka bahenní, srha laločnatá, svízel přítula, vlaštovičník větší, vrbina obecná, vrbina penízková, čarovník pařížský, čistec lesní</p> <p>Návrh opatření: V úseku mezi Továrním rybníkem a Adamovem údržba porostu jednotlivými výběrovými zásahy, omezení podílu TO, na vhodných místech doplnit podsadbou DB, v malé míře i BK, event. JD. V úseku nad Adamovem rozšířit a doplnit podél toku pás porostu směrem ke vzniku dřevinné skladby DB4, BK4, JD1, JV1, JS, OL, okolní luční porost pravidelně kosit, nehnojit, nedosévat.</p>	
Majitel: Č.p.:	Kultura: tok, les Zpracoval: Friedrich 1995

INTERAKČNÍ PRVEK TUPADELSKÁ BAŽANTNICE

Číslo IP: 7714901 116	Katastrální území: Tupadly
Název: Tupadelská bažantnice	
Ekologická stabilita: 4-5	Mapový list: 13-43-01
Stav: F	Plocha 9.000 ha 0
<p>Charakteristika ekotopu a bioty: Rozsáhlý stinný lužní porost mezi poli v nivě Hlubokého potoka a na jejích okrajích. Převládají vysoké JS, dále JV, OL, JL, BAB, TO, SM, DB, DŘ, LP. V hustším podrostu zejm. BZh, BRS, HL, JL, SVÍ, PTZ, STŘ, OST, MAL, CHM, BŘEČ, JVt. Bylinné patro s druhy spol. sv. Carp. a Aln.gl.-inc. i ruderalními pleveli. Interakční prvek zahrnuje část větší lokality nezařazenou do LBC.</p> <p>Zjištěné druhy bylin: blatouch bahenní, bolševník obecný, bršlice kozí noha, chrastice rákosovitá, halucha vodní, hluchavka bílá, hluchavka žlutá, kakost smrdutý, kamyšník přímořský, kapustka obecná, karbinec evropský, kerblík lesní, konvalinka vonná, kopřiva dvoudomá, kostival lékařský, krabilice chlupatá, krabilice mámivá, kuklík městský, kyprej obecný, křehkýš vodní, lopuch menší, netýkavka nedůtklivá, orobinec širolistý, orsej jarní, ostřice štíhlá, papratka samice, pcháč obecný, pcháč oset, plicník lékařský, psineček výběžkatý, ptačinec velkokvětý, srha laločnatá, svízel přítula, sítina rozkladitá, sítina žabí, vlašovičnik větší, vrbina penízková, vrbka růžová, válečka lesní, zvonek kopřivolistý, čarovník pařížský, česnáček obecný, čistec lesní, žabník jitrocelový, šišák vroubkovaný</p>	
<p>Návrh opatření: Opatření shodná s LBC vymezeným na části porostu.</p>	
Majitel: Č.p.:	Kultura: les Zpracoval: Friedrich 1995

EVKP TUPADELSKÁ BAŽANTNICE

Číslo EVKP: 120	Katastrální území: Tupadly
Název: Tupadelská bažantnice	STG: 2BC4, 2BD3 Biochory: I/3/4
Význam: L	Mapový list: 13-41-21, 13-43-01
Druh: C	Rozloha: 20 ha
<p>Charakteristika ekotopu a bioty: Rozsáhlý stinný lužní porost mezi poli v nivě Hlubokého potoka a na jejích okrajích. Významný krajinnotvorný prvek, přirozená enkláva mezi rozsáhlými celky orné půdy, zoologický význam. Převládají vysoké JS, dále JV, OL, JL, BAB, TO, SM, DB, DŘ, LP. V hustším podrostu zejm. BZh, BRS, HL, JL, SVÍ, PTZ, STŘ, OST, MAL, CHM, BŘEČ, JVt. Bylinné patro s druhy spol. sv. Carp. a Aln.gl.-inc. i ruderalními pleveli. Trubný rybník vypuštěn, zarůstá bylinnou vegetací. V okolí staré DB, jeden DB ozn. jako chráněný strom, silně proschlá koruna.</p> <p>Návrh opatření: Viz příslušný prvek ÚSES.</p>	
Majitel: Č.p.:	Kultura: les Zpracoval: Friedrich 1995